

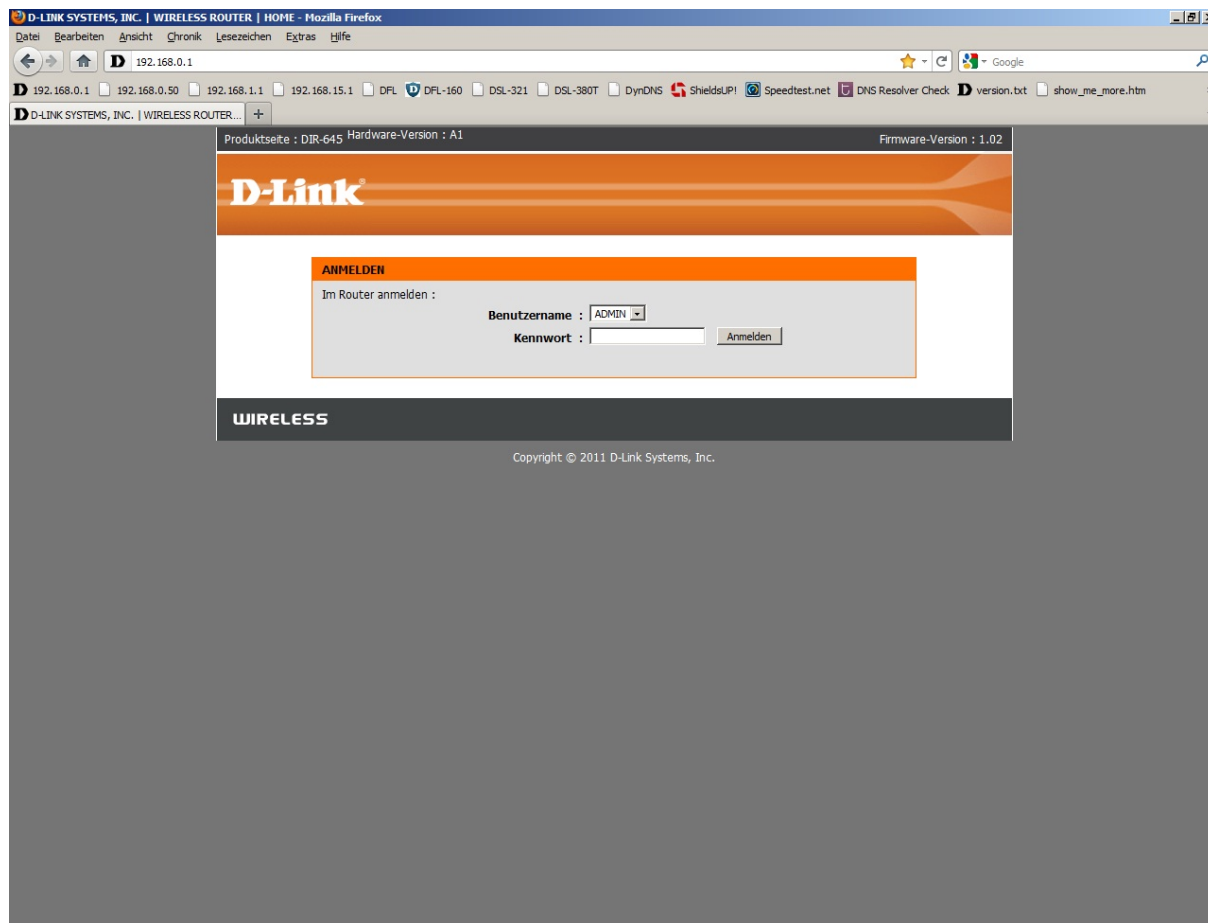
Anleitung zur Einrichtung der Zugriffssteuerung - Access Control

Für DIR-645

Um bestimmten Rechnern im LAN den Internetzugang oder den Zugriff auf bestimmte Dienste zu verbieten gibt es im DIR- Router die Funktion Zugriffssteuerung.

Beachten Sie auch die Angaben zur Konfiguration der Netzwerkverbindung, in der dem Gerät beiliegenden Anleitung zur Schnellkonfiguration.

1. Greifen Sie per Webbrowser auf die Konfiguration des DIR-Routers zu.
Die Standard Adresse ist <http://192.168.0.1> .
2. Im Auslieferungszustand ist auf die Konfiguration kein Passwort gesetzt.
Als Benutzername wählen Sie **ADMIN** aus, lassen das Kennwort Feld leer und klicken auf Anmelden.

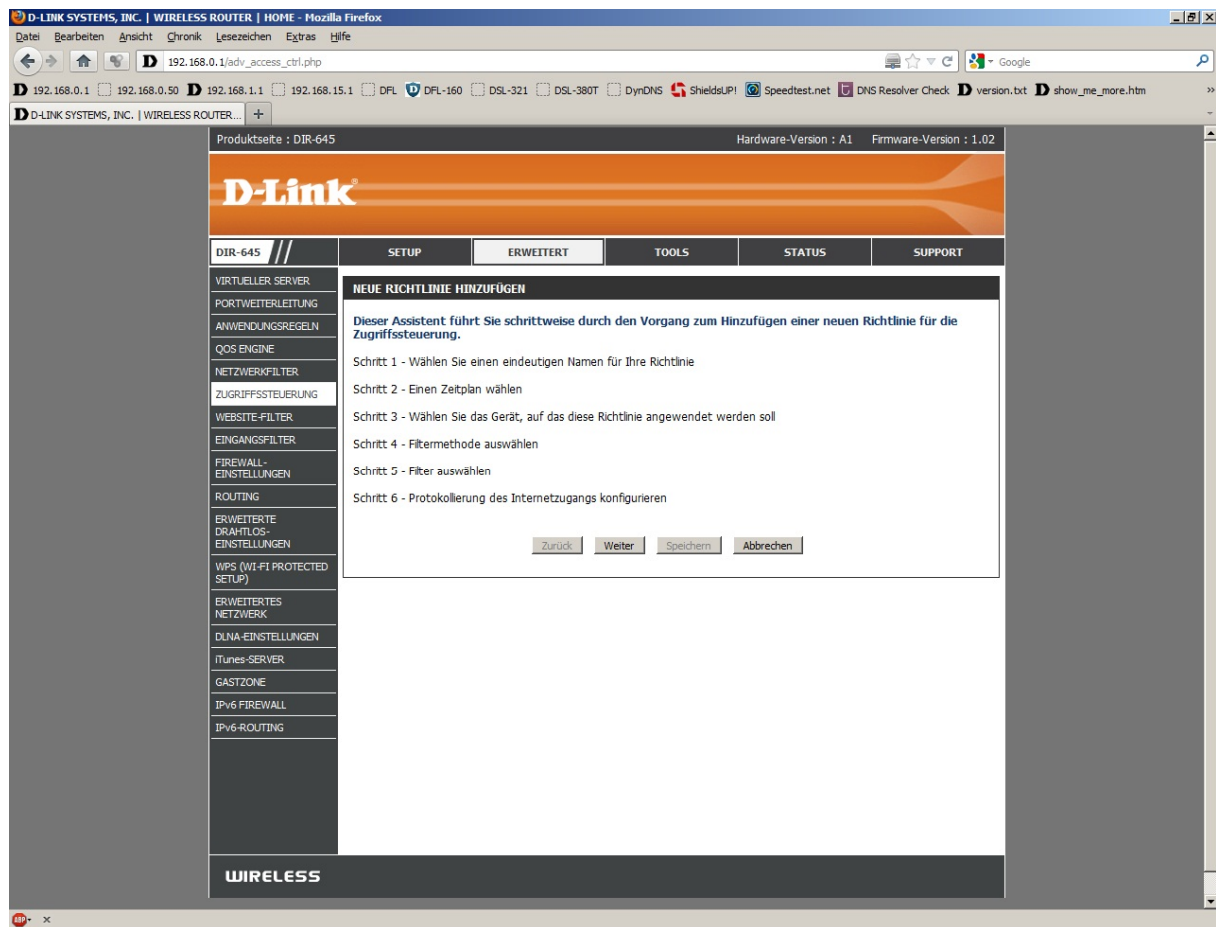


3. Zur Einrichtung der Zugriffskontrolle wählen Sie oben das Menü **Erweitert** und links **Zugriffssteuerung** aus.

4. Setzen Sie bei **Zugriffssteuerung aktivieren** einen Haken und klicken auf **Richtlinie hinzufügen**.

The screenshot displays the D-Link DIR-645 web management interface. At the top, the browser shows the URL '192.168.0.1/adv_access_ctrl.php'. The interface has a top navigation bar with tabs: 'SETUP', 'ERWEITERT' (selected), 'TOOLS', 'STATUS', and 'SUPPORT'. On the left, a sidebar lists various configuration options, with 'ZUGRIFFSSTEUERUNG' highlighted. The main content area is titled 'ZUGRIFFSSTEUERUNG' and contains the following text: 'Die Zugriffssteuerungsoption hilft Ihnen bei der Kontrolle und Steuerung für den Zugriff auf Ihr Netzwerk. Verwenden Sie diese Funktion als Zugriffskontrolle und -steuerung, um den Zugriff nur auf genehmigte Seiten bereitzustellen, den Internetzugang basierend auf Zeit und Datum zu begrenzen und/oder den Zugang von Anwendungen wie P2P-Dienstprogrammen oder Spielen zu sperren.' Below this text are two buttons: 'Einstellungen speichern' and 'Einstellungen nicht speichern'. The 'Zugriffssteuerung aktivieren' checkbox is checked, and the 'Richtlinie hinzufügen' button is visible. Below this, there is a section titled 'RICHTLINIENTABELLE' with columns for 'AktiviereRichtlinie', 'Gerät', 'Filterung', and 'Protokollzeitplan'. At the bottom of the main content area, there are two buttons: 'Einstellungen speichern' and 'Einstellungen nicht speichern'. On the right side, there is a 'Nützliche Hinweise...' section with several bullet points providing additional information and instructions.

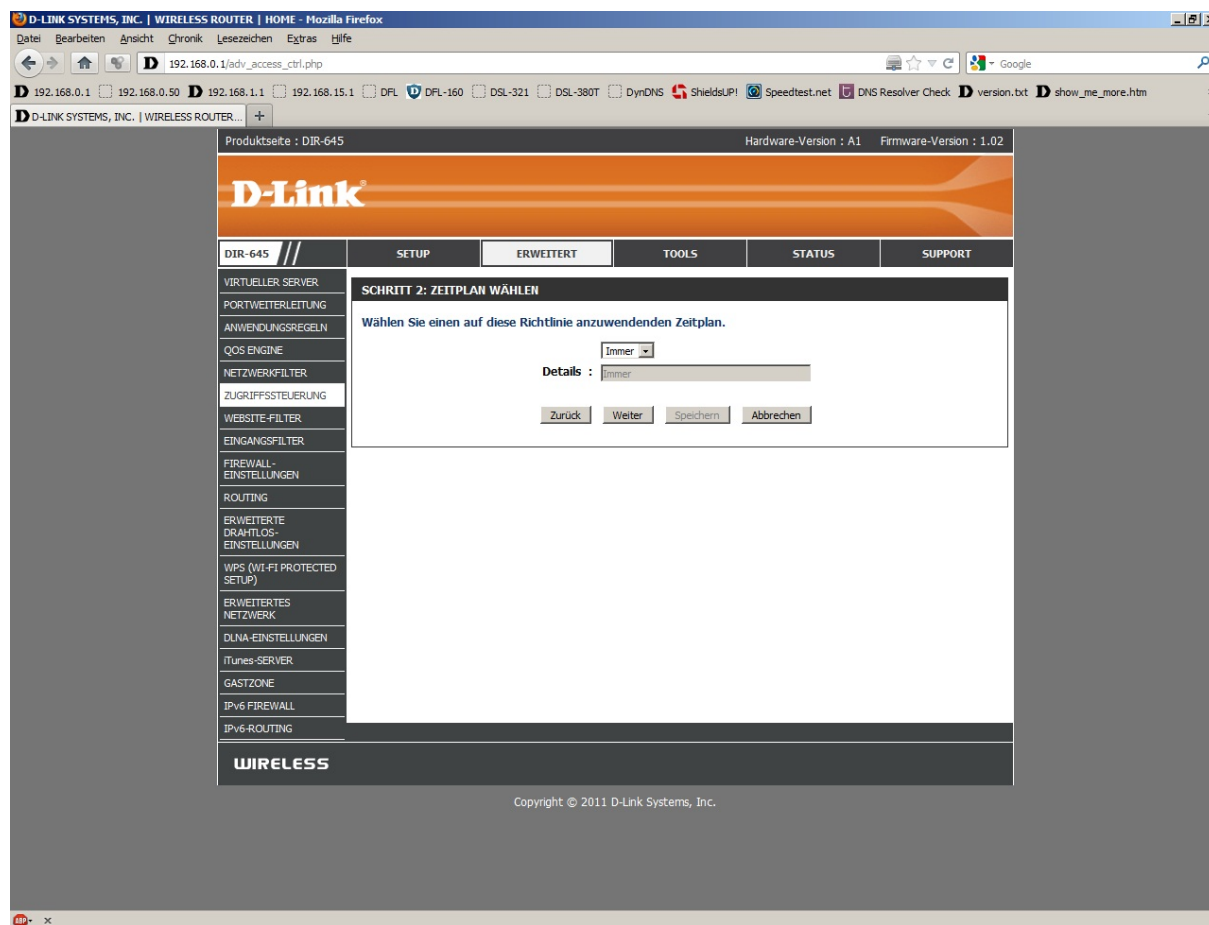
5. Klicken Sie auf **Weiter**.



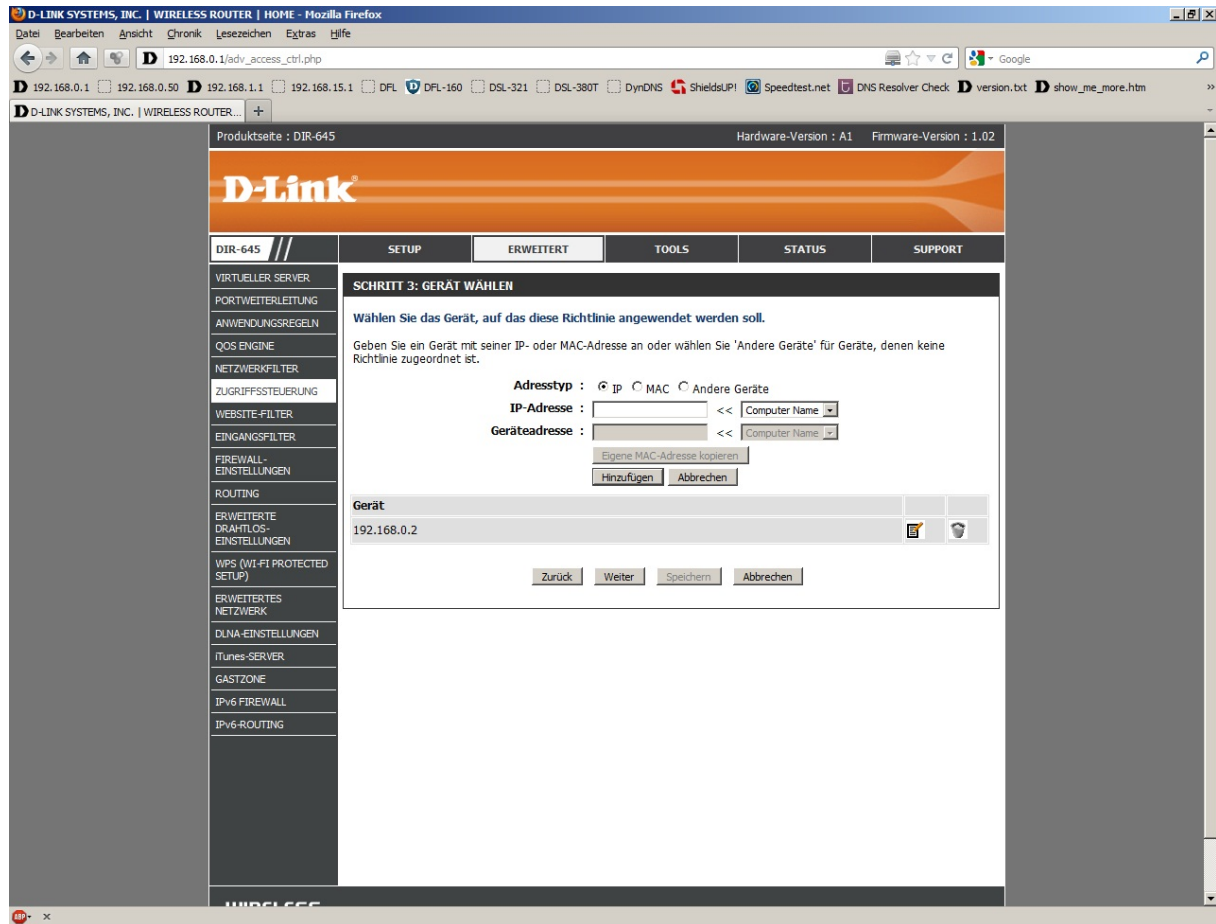
6. Vergeben Sie bei **Richtlinienname** Ihrer Regel einen Namen und klicken auf **Weiter**.

The screenshot shows the D-Link DIR-645 web interface in a Mozilla Firefox browser. The browser's address bar shows the URL '192.168.0.1/adv_access_ctrl.php'. The page title is 'D-LINK SYSTEMS, INC. | WIRELESS ROUTER | HOME - Mozilla Firefox'. The page content includes a sidebar with a list of settings categories: 'VIRTUELLER SERVER', 'PORTWEITERLEITUNG', 'ANWENDUNGSREGELN', 'QOS ENGINE', 'NETZWERKFILTER', 'ZUGRIFFSSTEUERUNG', 'WEBSITE-FILTER', 'EINGANGSFILTER', 'FIREWALL-EINSTELLUNGEN', 'ROUTING', 'ERWEITERTE DRAHTLOS-EINSTELLUNGEN', 'WPS (Wi-Fi PROTECTED SETUP)', 'ERWEITERTES NETZWERK', 'DLNA-EINSTELLUNGEN', 'iTunes-SERVER', 'GASTZONE', 'IPv6 FIREWALL', and 'IPv6-ROUTING'. The main content area is titled 'SCHRIFFT 1: NAME FÜR RICHTLINIE WÄHLEN' and contains the text 'Wählen Sie einen eindeutigen Namen für Ihre Richtlinie.' followed by a text input field labeled 'Richtlinienname' with the placeholder 'Name der Regel'. Below the input field are four buttons: 'Zurück', 'Weiter', 'Speichern', and 'Abbrechen'.

7. Soll die Regel immer gelten, also jeden Tag und rund um die Uhr, muss Immer ausgewählt sein. Andernfalls konfigurieren Sie bitte unter dem Menüpunkt **Tools – Zeitpläne** ein Zeitplan-Profil. Beachten Sie dazu die Anleitung **Zeitpläne**. Klicken auf **Weiter**.



8. Im folgenden Fenster können Sie nun Filter anlegen, um bestimmten Rechnern den Internetzugang zu sperren.



- **Adresstyp:**
- Wählen Sie **IP** aus um den Rechner mit einer bestimmten IP Adresse zu blockieren.
- Tragen Sie bei **IP Adresse** die Adresse des zu blockenden Rechners ein, z.B. 192.168.0.22. Beim Aufklappmenue Computer Name können Sie den Rechner auswählen, wenn er vom DHCP Server des DIR-645 seine IP Adresse bezogen hat.
- Wählen Sie **MAC** aus um den Rechner mit einer bestimmten MAC Adresse zu blockieren.
- Tragen Sie bei **Geräteadresse** die MAC Adresse des zu blockenden Rechners ein, z.B. 000d8853146c . Beim Aufklappmenue **Computer Name** können Sie den Rechner auswählen wenn er vom DHCP Server des DIR-Routers seine IP Adresse bezogen hat.
- Wählen Sie **Sonstiges** aus um eine Filterregel für alle Rechner zu erstellen.

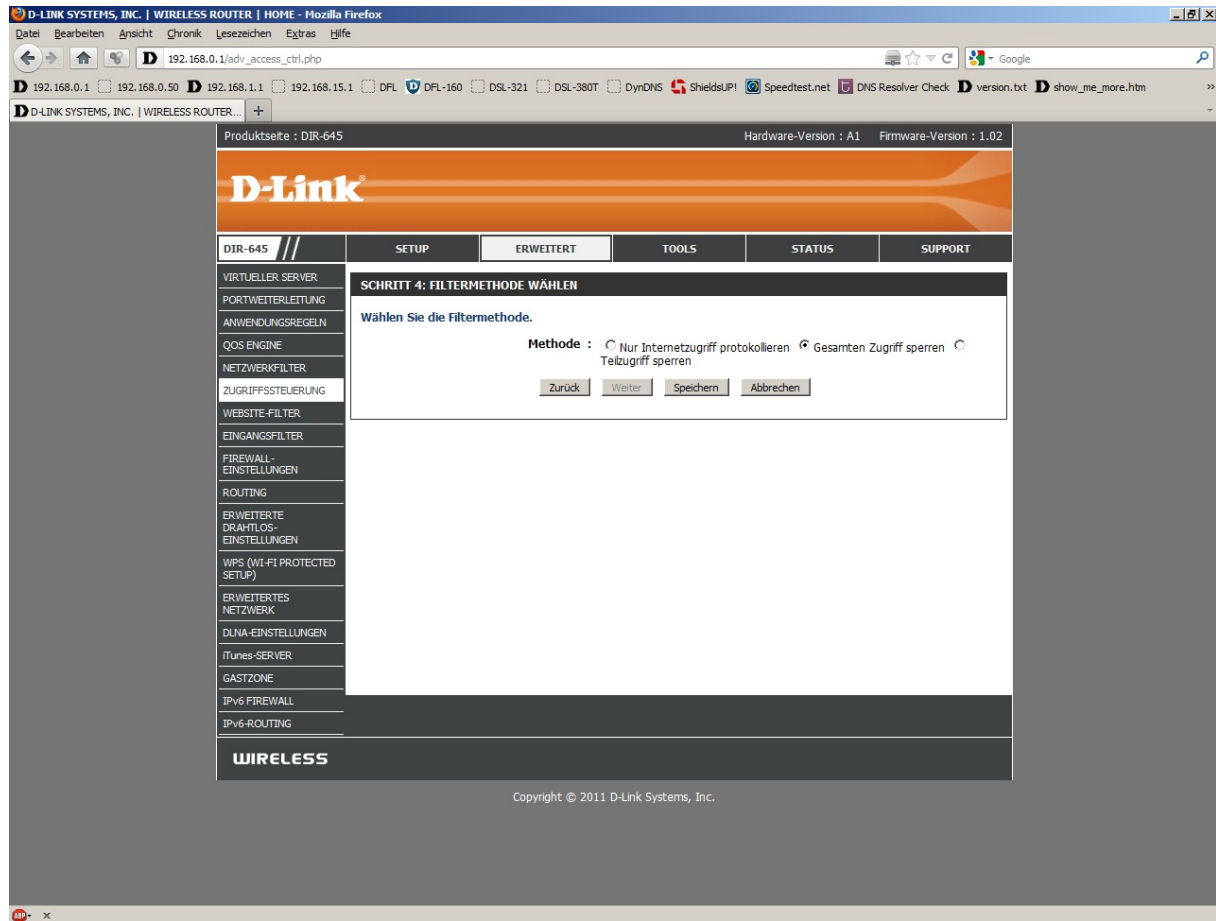
Klicken Sie auf **Hinzufügen** um das ausgewählte Geräteprofil in der Liste unten aufzunehmen.

Klicken Sie dann auf **Weiter**.

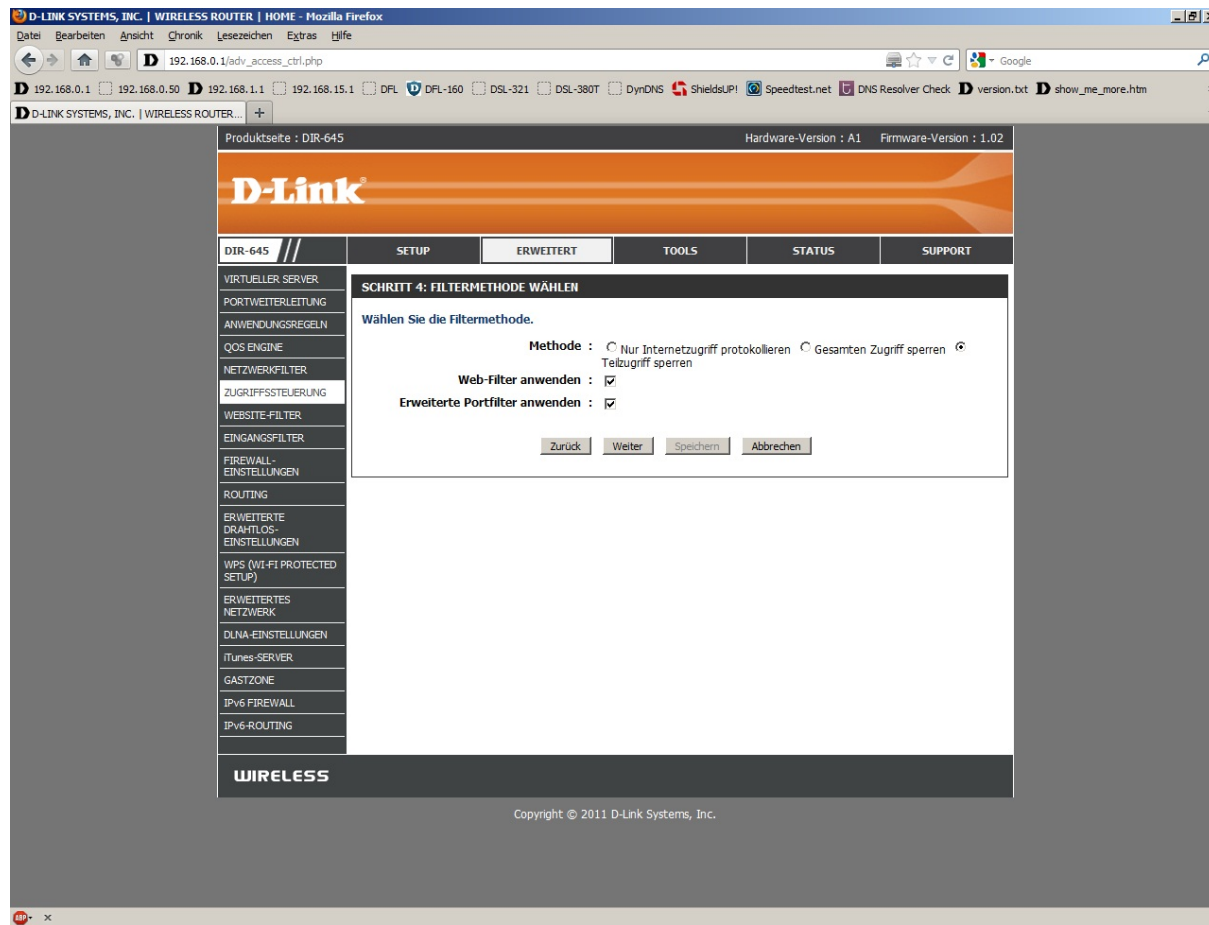
9. Methode:

- Wählen Sie **Nur Internetzugriff protokollieren** aus, um lediglich den Internetzugriff des im Geräteprofil ausgewählten Rechners im Log des DIR-645 zu protokollieren.
Der Zugriff des im Geräteprofil ausgewählten Rechners wird dadurch nicht geblockt.

- Wählen Sie **Gesamten Zugriff sperren** aus, um den Internetzugriff für den im Geräteprofil ausgewählten Rechner zu blockieren.



- Wählen Sie **Teilzugriff sperren** aus, um eine Zugriffsregel zu konfigurieren, z.B. um den im Geräteprofil ausgewählten Rechner den Zugriff auf z.B. FTP Server (Port TCP 21) zu verweigern.

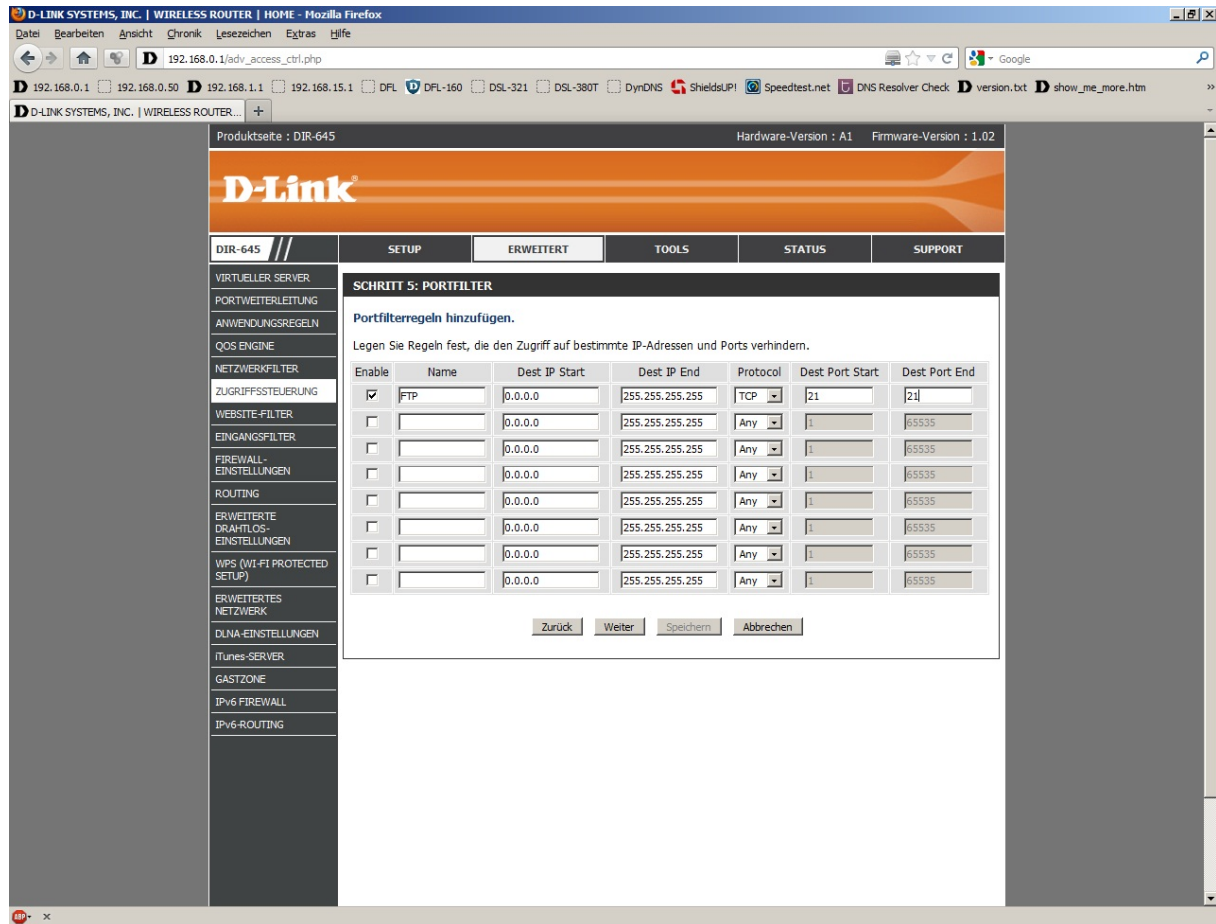


- Markieren Sie **Web-Filter anwenden**, um für die im Geräteprofil ausgewählten Rechner den Webseiten-Filter zu nutzen.
Möchten Sie keinen Webseiten-Filter nutzen, markieren Sie Web-Filter anwenden **nicht**.

- Markieren Sie **Erweiterte Portfilter anwenden**, um den im Geräteprofil ausgewählten Rechnern den Zugriff auf bestimmte TCP/UDP Ports oder mit ICMP (Pings) zu verweigern.

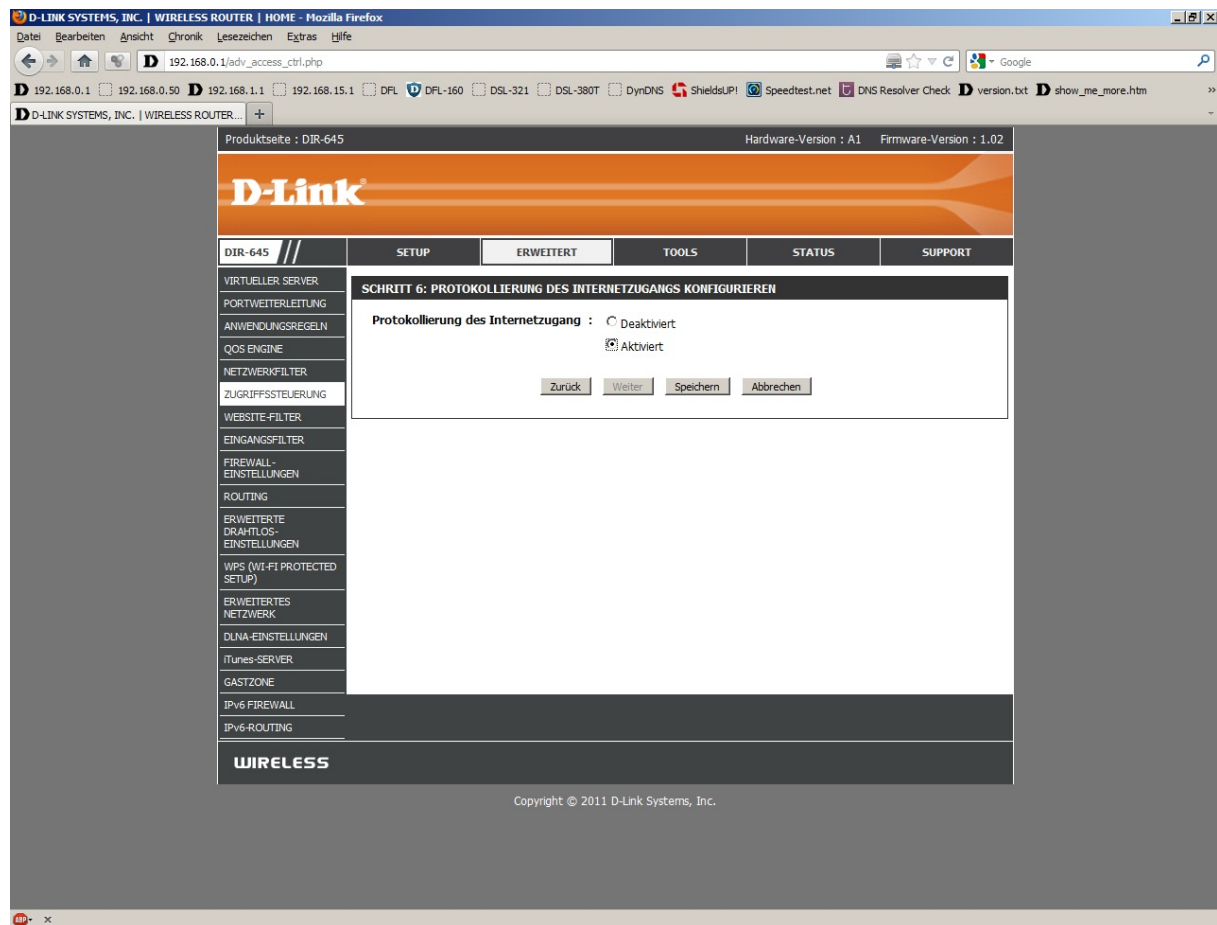
Klicken Sie auf **Weiter**.

10. Haben Sie **Erweiterte Portfilter anwenden** markiert, können Sie nun Portfilterregeln erstellen.



- Setzen Sie für die nachfolgende Regel einen Haken unter **Enable**.
- Vergeben Sie dem Portfilter einen Namen.
- Falls Sie den Zugriff auf eine bestimmte Ziel-IP Adresse oder einen Bereich (IP Range) verbieten möchten, tragen Sie diese bei **Dest IP Start** und **Dest IP End** ein. Andernfalls belassen Sie die vorkonfigurierten Werte.
- Wählen Sie den Protokolltyp **TCP, UDP, ICMP oder Any** aus. **Any** steht für alle Protokolltypen.
- Möchten Sie den Zugriff auf einen bestimmten Ziel Port oder einen Bereich (Port Range) verbieten, tragen Sie den entsprechenden Port unter **Dest Port Start** und **Dest Port End** ein.
- Hatten Sie im vorangegangenen Fenster **Web-Filter anwenden** angehakt, klicken Sie nun auf **Weiter**.
Ansonsten klicken Sie auf **Speichern** um die Einstellungen zu übernehmen.

11. Sie können nun den die Protokollierung des Web-Schutzfilter mittels **Aktiviert** ein- oder **Deaktiviert** ausschalten.



Klicken Sie auf **Speichern** um die Einstellungen zu übernehmen.

Hinweis: Haben Sie den **Web-Filter** konfiguriert?

Damit ein Webseitenfilter funktionieren kann muss der Router als DNS-Relay arbeiten. In der Konfiguration des Router unter Setup – Netzwerk-Einstellungen muss dazu das **DNS-Relay aktivieren** aktiviert sein.

Das **DNS-Relay aktivieren** ist standardmäßig eingeschaltet.