

Benutzerhandbuch

SharePort™ Plus Network USB Utility

Inhaltsverzeichnis

D-Link® SharePort™ Plus	4
Einführung	4
Systemanforderungen.....	4
Funktionen und Leistungsmerkmale	5
Installation	7
Das SharePort™ Plus-Programm	12
Programmübersicht.....	12
Geräteserver-Ansicht	13
Programmschaltflächen	14
USB-Gerätesymbole.....	15
Statusanzeige-Symbole	16
Das Kontextmenü	16
Das SharePort™ Plus-Programm	17
Eine Verbindung zu einem USB-Gerät herstellen	17
Weitere Möglichkeiten, eine Verbindung zu einem USB-Gerät herzustellen	18
Eine Verbindung zu einem USB-Gerät trennen	19
Um die Trennung einer Verbindung bitten	20

USB-Geräteigenschaften	23
Den Namen des USB-Geräts ändern.....	23
Automatisch eine Verbindung zu einem USB-Gerät herstellen, sobald es erkannt wird	24
Automatisch eine Verbindung zu einem USB-Gerät wiederherstellen, wenn die Verbindung auf nicht ordnungsgemäße Weise getrennt wurde.....	25
Eine angegebene Anwendung automatisch starten, wenn eine Verbindung zu einem USB-Gerät hergestellt ist ...	26
Verbindung automatisch trennen, wenn Bitte um Verwendung empfangen wird	27
SharePort™ Plus-Programm - Optionseinstellungen.....	28
Allgemein	
Nach Geräteservern suchen.....	30
Anzeige.....	32
Einen Drucker verwenden.....	34
Ein Netzwerkspeichergerät verwenden.....	37
Das SharePort™ Plus-Programm und die Taskleiste	39
Das SharePort™ Plus-Programm von der Taskleiste aus verwenden	39
Fehlermeldungen	41
Das Programm deinstallieren.....	42
Fehlerbehebung	44

D-Link® SharePort™ Plus

Einführung

Die SharePort™ Plus-Technologie von D-Link ermöglicht Ihnen, einen Multifunktionsdrucker (MFP), einen Scanner oder ein USB-Speichermedium an Ihr SharePort™ Plus aktiviertes Gerät anzuschließen, um dieses Gerät mit mehreren Computern gemeinsam zu nutzen*. Nur diese Geräte werden unterstützt.

SharePort™ Plus aktivierte Geräte bieten mehreren Benutzern die Möglichkeit der gleichzeitigen Verbindung mit einem USB-Laufwerk und seine gemeinsame Nutzung.

Installieren Sie das SharePort™ Plus-Programm auf dem Computer oder den Computern, mit dem/denen Sie das/die USB-Geräte verwenden möchten. Vergessen Sie nicht, dass die Computer auch die Gerätetreiber für die USB-Geräte benötigen, die mit dem Router verbunden sind.

** Für andere Geräte als einem USB-Speichergerät kann jeweils nur ein Benutzer mit einem USB-Gerät verbunden sein. SharePort™ Plus bietet eine Funktion zur automatischen Herstellung einer Verbindung. Das erleichtert die gemeinsame Nutzung von Druckern mit mehreren Benutzern (weitere Informationen finden Sie unter **Einen Drucker verwenden** auf Seite 34) sowie andere Funktionen zur gemeinsamen Nutzung von Geräten (näheres unter **Um die Trennung einer Verbindung bitten** auf Seite 19).*

Systemanforderungen

- Windows® 7 (32/64-Bit), Windows® 8 und 8.1 oder Macintosh OS X (Ver 10.6 - 10.10)
- Pentium 3 (800 MHz oder höher)
- 256 MB RAM oder höher

Funktionen und Leistungsmerkmale

Leichte Verwendbarkeit

Wählen Sie einfach das USB-Gerät im SharePort™ Plus-Programm aus und klicken Sie auf die Schaltfläche **Verbinden**. Das USB-Gerät steht Ihrem PC so zur Verfügung als sei es direkt mit Ihrem PC verbunden. Wenn Sie Ihre Arbeit mit dem USB-Gerät beendet haben, klicken Sie im SharePort™ Plus-Programm auf **Verbindung trennen**. Genaue Informationen zur Verwendung des SharePort™ Plus-Programms finden Sie unter **Das SharePort™ Plus-Programm** auf Seite 17.

Automatische Druckerverbindung

Wenn Sie einen USB-Drucker zum Drucken verwenden, stellt das SharePort™ Plus-Programm automatisch eine Verbindung von Ihrem PC zu dem Drucker her. Sobald der Druckauftrag abgeschlossen ist, trennt es die Verbindung zwischen Ihrem PC und dem USB-Drucker. Sie müssen die Verbindung also nicht manuell zu dem USB-Drucker mithilfe des SharePort™ Plus-Programms herstellen oder sie trennen. Genaue Angaben zur Herstellung einer automatischen Druckerverbindung finden Sie unter **Einen Drucker verwenden** auf Seite 34.

Netzwerkspeichergerät für mehrere Benutzer freigeben

Ist ein Speichergerät mit einem Geräteserver verbunden, der eine gemeinsame Nutzung von Netzwerkspeichern unterstützt, können Sie mithilfe des SharePort™ Plus-Programms dem Gerät problemlos ein Netzlaufwerk zuordnen und die dort abgelegten Dateien mit anderen gemeinsam nutzen. Genaue Angaben zur Verwendung eines Netzwerkspeichergeräts finden Sie unter **Ein Netzwerkspeichergerät verwenden** auf Seite 37.

Ermöglicht die Steuerung über die Taskleiste

Mithilfe des minimierten Menüfensters auf der Taskleiste können Sie eine Verbindung zu USB-Geräten herstellen und eine solche Verbindung trennen, ohne dass das Hauptfenster des SharePort Plus™-Programms angezeigt wird. Genaue Angaben zu dieser Steuerungsfunktion über die Taskleiste finden Sie unter **Das SharePort™ Plus-Programm und die Taskleiste** auf Seite 39.

Nachricht an einen anderen Benutzer senden, um ihn zu bitten, eine Verbindung zu trennen

Wenn Sie ein USB-Gerät mit mehreren Benutzern gemeinsam nutzen und einer von ihnen hat das USB-Gerät lange Zeit in Anspruch genommen, können Sie diesem Benutzer eine Nachricht mit der Bitte senden, die Verbindung zu dem Gerät zu trennen. Kommt der Benutzer dieser Bitte oder Aufforderung zur Trennung der Verbindung nach, wird das Nutzungsrecht automatisch an Sie übergeben, so dass Sie von diesem Zeitpunkt an das USB-Gerät verwenden können. Genaue Angaben zur Erstellung einer Nachricht mit der Bitte eine Verbindung zu trennen, finden Sie unter **Um die Trennung einer Verbindung bitten** auf Seite 19.

Funktionseinstellungen für jedes USB-Gerät

Die Funktionseinstellungen, wie z. B. „Angegebene Anwendung bei hergestellter Verbindung starten“ oder „Dieses Gerät automatisch verbinden, wenn es verfügbar ist“ kann für jedes USB-Gerät konfiguriert werden. Details zu den Betriebs- und Funktionseinstellungen für jedes USB-Gerät finden Sie unter **USB-Geräteigenschaften** auf Seite 23.

Informationen zu den Startbedingungen und Anzeigeeinstellungen finden Sie unter **SharePort™ Plus-Programm - Optionseinstellungen** auf Seite 28.

Installation

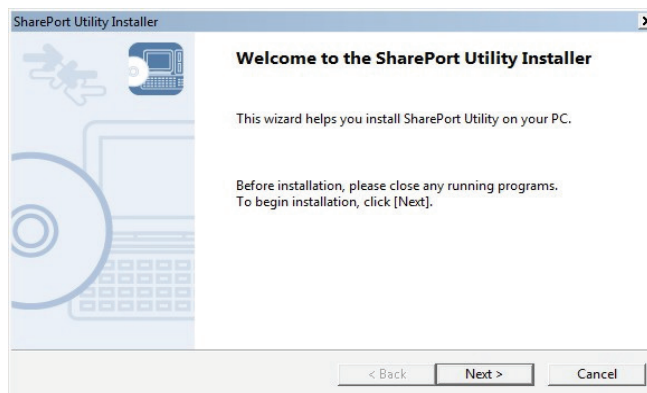
Schritt 1

Legen Sie die D-Link CD in das CD-Laufwerk ein. Wenn das Autorun-Fenster erscheint, klicken Sie auf das **SharePort™ Plus-Programm** auf der linken Seite, um den Installationsvorgang zu starten. Wählen Sie eine Sprache und klicken Sie auf **Next** (Weiter), um fortzufahren.



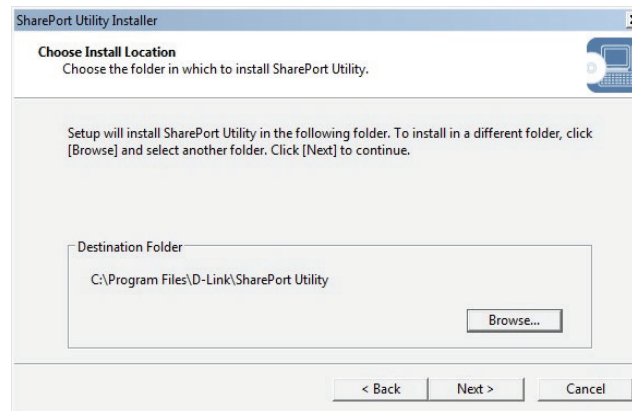
Schritt 2

Das Installationsfenster des SharePort™ Plus-Programms wird angezeigt. Klicken Sie auf **Next** (Weiter), um fortzufahren.



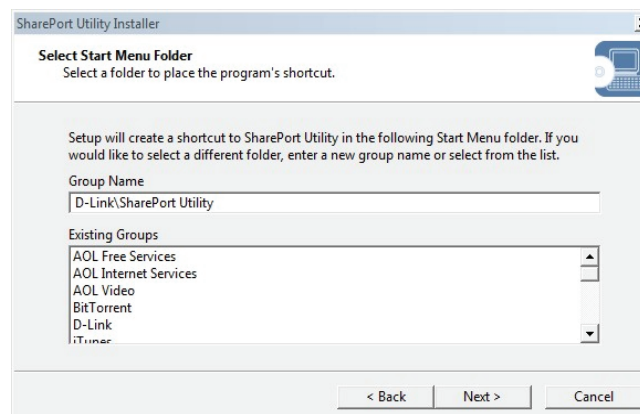
Schritt 3

Klicken Sie auf **Next** (Weiter), um das Programm im vorgegebenen Speicherort auf Ihrem Computer zu installieren. Falls Sie einen anderen Ordner zur Installation wünschen, klicken Sie auf **Browse** (Durchsuchen). Klicken Sie auf **Next** (Weiter), um fortzufahren.



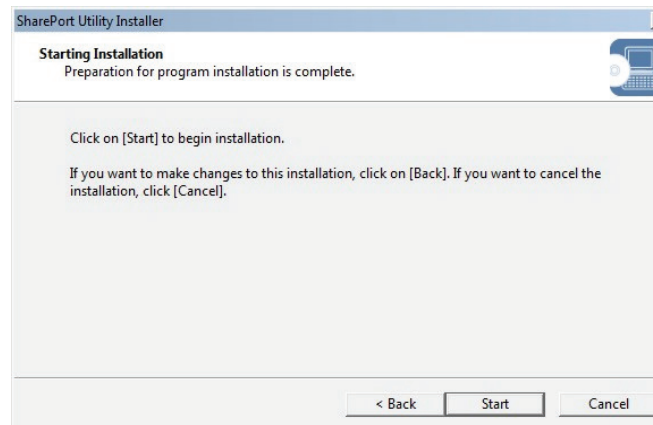
Schritt 4

Klicken Sie auf **Next** (Weiter), um das Programm im vorgegebenen Speicherort auf Ihrem Computer abzulegen. Wenn Sie es jedoch einer anderen Gruppe hinzufügen möchten, wählen Sie diese Gruppe unter *Existing Groups* (Vorhandene Gruppen) und klicken Sie auf **Next** (Weiter).



Schritt 5

Klicken Sie auf **Start**, um das Programm auf Ihrem Computer zu installieren. Klicken Sie auf **Next** (Weiter), um fortzufahren.

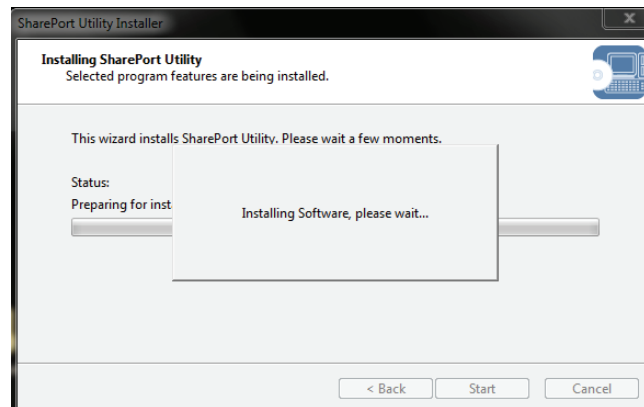


Schritt 6

Wenn eine *Windows-Sicherheitsmeldung* angezeigt wird, klicken Sie auf **Install** (Installieren).

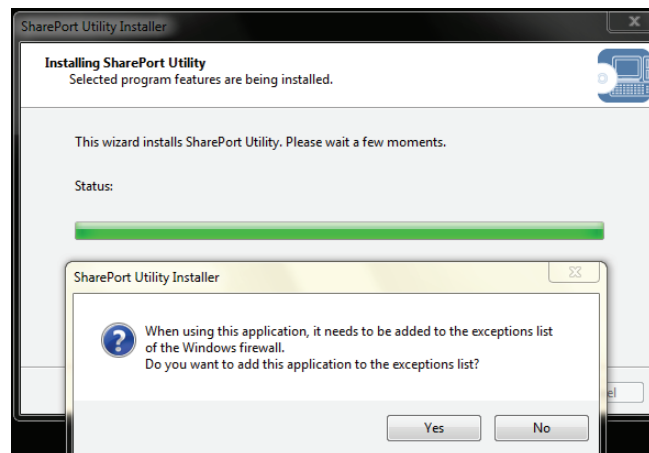


Die Software wird installiert, bitte warten Sie.



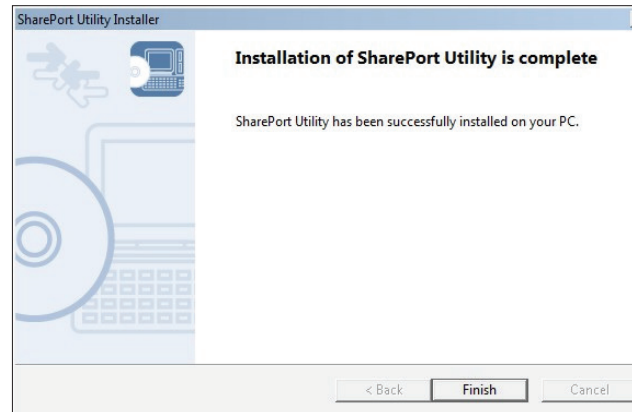
Schritt 7

Ist die Windows Firewall aktiviert, könnte die folgende Meldung erscheinen. Klicken Sie auf **Yes** (Ja), um das Programm der Ausnahmenliste hinzuzufügen.



Schritt 8

Klicken Sie auf **Finish** (Fertig stellen), um die Installation des SharePort™ Plus-Programms abzuschließen.



Das SharePort™ Plus-Programm

Klicken Sie in der Taskleiste auf das SharePort™ Plus-Symbol oder auf **Start > (Alle) Programme > D-Link > SharePort™ Plus Utility > SharePort™ Plus Utility**, um das Programm zu starten. Das Hauptfenster des SharePort™ Plus-Programms wird angezeigt. Die im Netz aktiven USB-Geräte sind in der Geräteliste aufgeführt.

Programmübersicht







Geräteserver-Ansicht







Programmschaltflächen

Zur Steuerung der USB-Geräte werden die folgenden Schaltflächen verwendet.

	Verbinden	Stellt eine Verbindung von Ihrem PC zu dem USB-Gerät her, das Sie in der USB-Geräteliste ausgewählt haben. Sie können eine solche Verbindung zu dem USB-Gerät aber auch herstellen, indem Sie auf das USB-Gerät in der Liste doppelklicken.
	Verbindung trennen	Trennt die Verbindung von Ihrem PC zu dem USB-Gerät, das Sie in der USB-Geräteliste ausgewählt haben. Sie können eine solche Verbindung zu dem USB-Gerät aber auch trennen, indem Sie auf das USB-Gerät in der Liste doppelklicken.
	Eigenschaften	Zeigt die Eigenschaften des USB-Geräts an, das Sie in der USB-Geräteliste ausgewählt haben.
	Um Verwendung bitten	Bittet den Benutzer, der zum aktuellen Zeitpunkt das von Ihnen in der USB-Geräteliste ausgewählte USB-Gerät verwendet, die Verwendung dieses Geräts zu beenden bzw. die Verbindung zu dem Gerät zu trennen, indem eine entsprechende Nachricht (remote) an diesen Benutzer gesendet wird.

Die folgenden Schaltflächen werden verwendet, um die optionalen SharePort Plus™-Programmeinstellungen oder die allgemeinen Informationsfenster anzuzeigen.

	Option	Zeigt das Fenster mit den optionalen SharePort™ Plus-Einstellungen an.
	Hilfe	Zeigt die folgenden Fenster oder Websites an: • Online-Hilfe des SharePort™ Plus-Programms • Kundensupport-Website • Versionsinformationen
	Aktualisieren	Aktualisiert die Statusangaben aller Geräte in der USB-Geräteliste.
	Ansicht wechseln	Wechselt zwischen der USB- und der Geräteserver-Ansicht.







USB-Gerätesymbole

Das SharePort™ Plus-Programm verwendet für jedes USB-Gerät (siehe Liste unten) ein anderes Symbol:

	Multifunktionsgeräte mit Druckerfunktionen
	Einzelfunktionsdrucker
	Bildgebende Geräte (Scanner)
	Speichergeräte (Festplatten, USB-Speichergeräte, usw.)
	Eingabegeräte (Maus, Tastatur, usw.)
	Sonstige Geräte





Statusanzeige-Symbole

Das SharePort™ Plus-Programm verwendet die folgenden Symbole zur Anzeige des Status der mit einem Router verbundenen USB-Geräte:

	USB-Gerät ist verfügbar.
	USB-Gerät ist mit Ihrem PC verbunden.
	USB-Gerät wird von einer anderen Person genutzt.
	Der USB-Gerätestatus wird aktualisiert.
	USB-Gerät oder USB-Router sind ausgeschaltet oder das USB-Gerät ist nicht mit dem Router verbunden.
	Der USB-Router wird nicht erkannt.

Das Kontextmenü

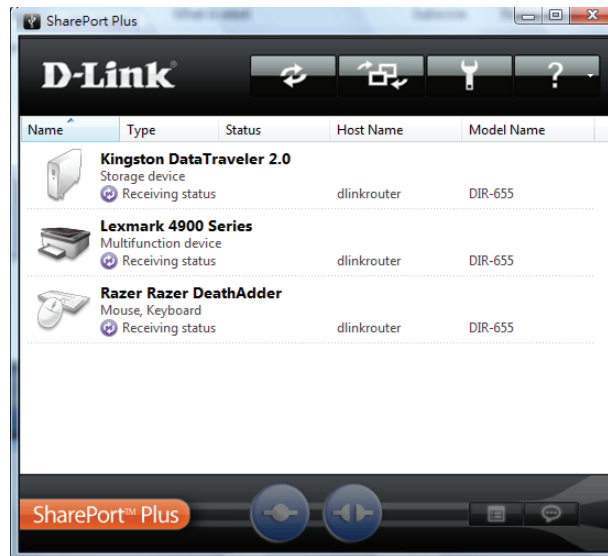
Wenn Sie mit der rechten Maustaste in der USB-Geräteliste auf ein USB-Gerät klicken, wird das folgende Menü angezeigt:


 Connect  Disconnect <hr/>  Request Use <hr/> Properties... <hr/>  Refresh	Connect (Verbinden)	Stellt eine Verbindung zum ausgewählten USB-Gerät her.
	Disconnect (Verbindung trennen)	Trennt die Verbindung zum ausgewählten USB-Gerät.
	Request Use (Um Verwendung bitten)	Bittet den Benutzer, der zum aktuellen Zeitpunkt das von Ihnen in der USB-Geräteliste ausgewählte USB-Gerät verwendet, die Verwendung dieses Geräts zu beenden bzw. die Verbindung zu dem Gerät zu trennen.
	Properties (Eigenschaften)	Zeigt das Eigenschaftenfenster des ausgewählten USB-Geräts an.
	Refresh (Aktualisieren)	Aktualisiert den Status des USB-Geräts in der USB-Geräteliste.


Das SharePort™ Plus-Programm

Eine Verbindung zu einem USB-Gerät herstellen

1. Wählen Sie das USB-Gerät im Hauptfenster des SharePort™ Plus-Programms aus und klicken Sie auf die Schaltfläche **Verbinden**  .



2. Nach erfolgreicher Herstellung einer Verbindung zu dem USB-Gerät, wird Windows® Plug and Play ausgeführt und das USB-Gerät ist dann betriebsbereit. Sobald betriebsbereit, ändert sich das Statusanzeige-Symbol auf „“.

Jedes Gerät kann mit einem PC zur gleichen Zeit verbunden werden. Wenn das USB-Gerät von einem anderen PC verwendet wird, wird das Statusanzeige-Symbol „“ angezeigt. Es weist darauf hin, dass keine Verbindung mit dem USB-Gerät hergestellt werden kann.

3. Wenn Sie Ihre Arbeit mit dem USB-Gerät beendet haben, klicken Sie auf **Verbindung trennen**  .

Hinweis: Ziehen Sie das USB-Kabel nicht ab und klicken Sie nicht auf **Verbindung trennen**, solange auf das USB-Gerät zugegriffen wird.

Weitere Möglichkeiten, eine Verbindung zu einem USB-Gerät herzustellen

- Wählen Sie das USB-Gerät im Hauptfenster des SharePort™ Plus-Programms aus und doppelklicken Sie darauf.
- Wählen Sie das USB-Gerät aus und klicken Sie im Hauptfenster auf **Connect** (Verbinden). Wenn Sie zwei oder mehr USB-Geräte auswählen, können Sie gleichzeitig eine Verbindung zu diesen Geräten herstellen.
- Klicken Sie mit der rechten Maustaste auf das USB-Gerät im Hauptfenster und klicken Sie dann im angezeigten Kontextmenü auf **Connect** (Verbinden). Wenn Sie zwei oder mehr USB-Geräte auswählen, können Sie gleichzeitig eine Verbindung zu diesen Geräten herstellen.
- Wählen Sie das USB-Gerät mithilfe der Pfeiltasten „Nach oben“ bzw. „Nach unten“ und drücken Sie auf Ihrer Tastatur auf die Tasten **Alt+C**.

Eine Verbindung zu einem USB-Gerät trennen

- Wählen Sie das USB-Gerät im Hauptfenster des SharePort™ Plus-Programms aus und doppelklicken Sie darauf.
- Wählen Sie das USB-Gerät aus und klicken Sie im Hauptfenster auf **Disconnect** (Verbindung trennen).
- Klicken Sie mit der rechten Maustaste auf das USB-Gerät im Hauptfenster und klicken Sie dann im angezeigten Kontextmenü auf **Disonnect** (Verbindung trennen).
- Wählen Sie das USB-Gerät mithilfe der Pfeiltasten „Nach oben“ bzw. „Nach unten“ und drücken Sie auf Ihrer Tastatur auf die Tasten **Alt+D**.

Wird ein USB-Gerät von mehreren Personen gemeinsam genutzt, stellen Sie sicher, dass jeder Benutzer die Verbindung zu dem USB-Gerät trennt, sobald er mit der Verwendung des Geräts fertig ist. Sonst könnten andere Benutzer keine Verbindung zum USB-Gerät herstellen.

Hinweis: Wenn Sie einen Drucker oder ein USB-Gerät mit Druckerfunktionen verwenden, können Sie die automatische Verbindungsfunktion nutzen und so den Vorgang zum Herstellen einer Verbindung bzw. zum Trennen einer solchen Verbindung überspringen. Genaue Angaben dazu finden Sie unter **Einen Drucker verwenden**.

Es ist nicht möglich, eine Verbindung zu einem USB-Gerät herzustellen, das zu dem Zeitpunkt von einem anderen Benutzer verwendet wird. Das SharePort™ Plus-Programm bietet deshalb eine Funktion, mit der Sie einen Benutzer bitten können, die Verbindung zu dem USB-Gerät zu trennen, damit das Nutzungsrecht an Sie übertragen wird. Genaue Angaben dazu finden Sie unter **Um die Trennung einer Verbindung bitten**.

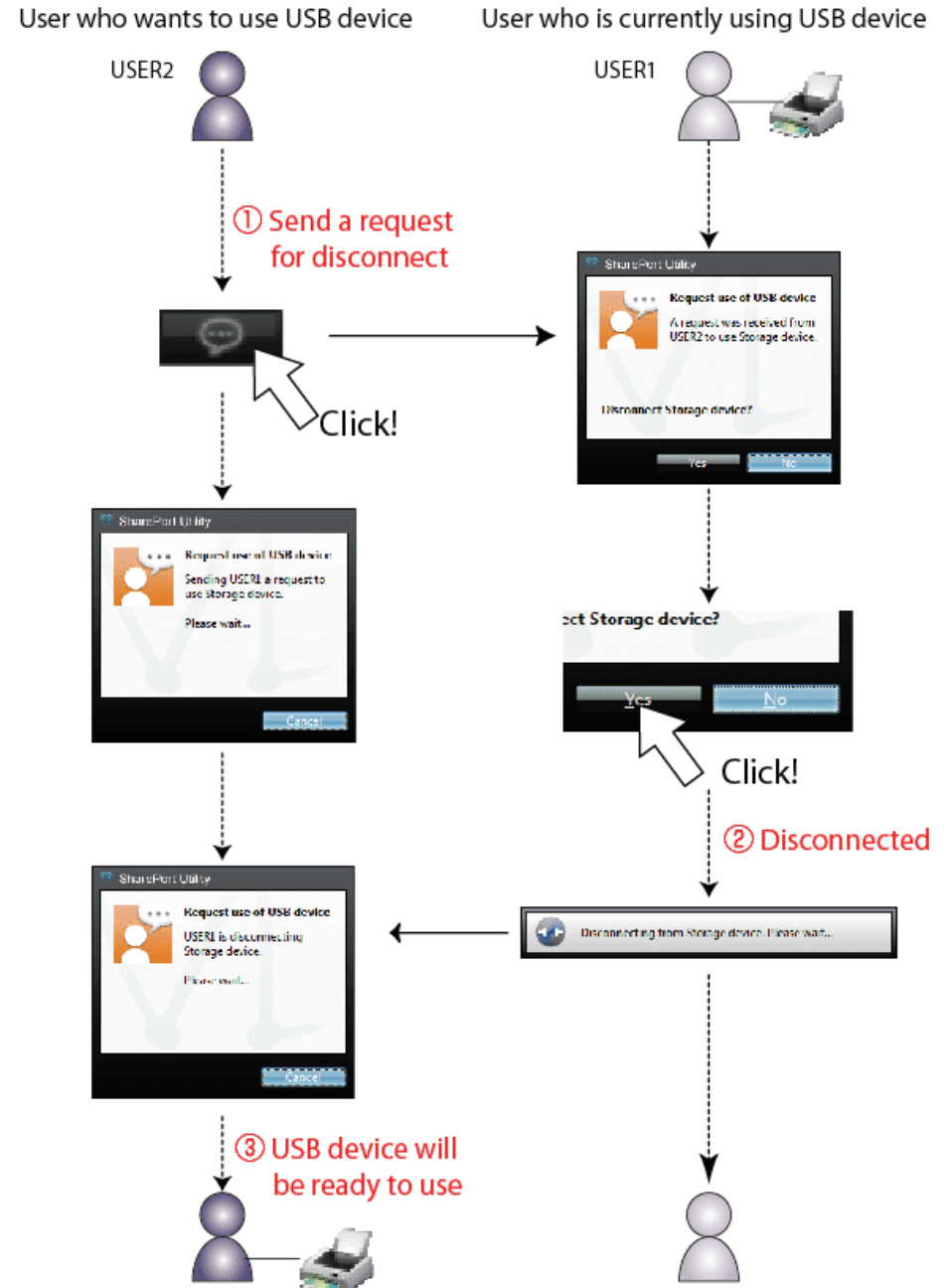
Wenn Sie der einzige sind, der ein bestimmtes USB-Gerät nutzt, ist es ratsam, das SharePort™ Plus-Programm so einzurichten, dass automatisch eine Verbindung zu diesem USB-Gerät hergestellt wird, wenn es erkannt wird. Details dazu finden Sie unter **Funktionseinstellungen des USB-Geräts**.

Das SharePort™ Plus-Programm bietet eine Funktion, mit der Sie eine angegebene Anwendung automatisch starten können, wenn ein USB-Gerät verbunden ist. Details dazu finden Sie unter **Funktionseinstellungen des USB-Geräts**.

Um die Trennung einer Verbindung bitten

Das SharePort™ Plus-Programm bietet eine Funktion, mit der Sie einen Benutzer bitten oder auffordern können, die Verbindung zu einem USB-Gerät, zu dem Sie eine Verbindung herstellen möchten, zu trennen, indem diesem Benutzer eine entsprechende Nachricht gesendet wird, so dass das Nutzungsrecht des Geräts auf Sie übergeht. Diese Funktion kann mit **Um Verwendung bitten** aktiviert werden.

Wählen Sie das USB-Gerät, das Sie verwenden möchten, im Hauptfenster des SharePort™ Plus-Programms aus und klicken Sie auf die Schaltfläche **Um Verwendung bitten**. Auf dem Bildschirm des Benutzers, der zum gegebenen Zeitpunkt das von Ihnen ausgewählte USB-Gerät nutzt, erscheint dann die Nachricht mit der Bitte, die Verbindung zu dem Gerät zu trennen. Erfüllt der Benutzer diese Bitte, wird eine Verbindung von Ihrem PC zum USB-Gerät hergestellt.



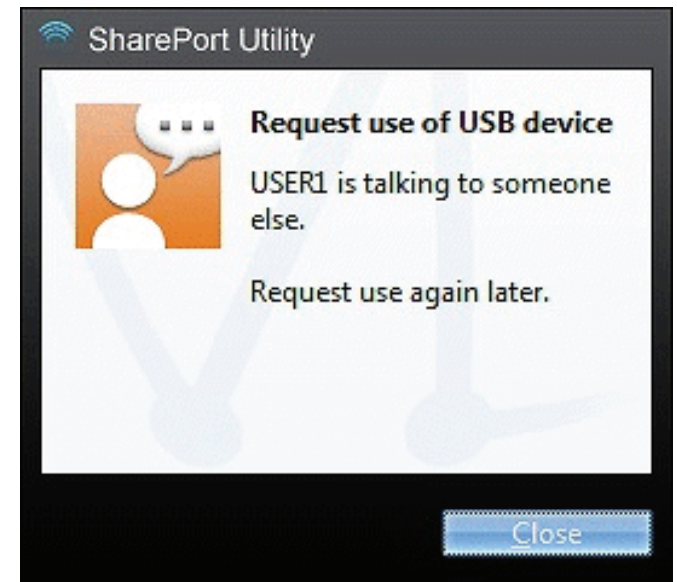
Eine Bitte oder Aufforderung zur Trennung einer Verbindung kann abgelehnt werden. In dem Fall erscheint auf dem PC, von dem die Bitte ausgegangen ist, die entsprechende Meldung (siehe rechte Seite).



Geht keine Antwort ein, wird die Meldung auf der rechten Seite angezeigt.



Es kann jeweils nur eine einzelne Bitte um Trennung einer Verbindung gesendet werden. Senden mehrere Benutzer Bitten um Trennung einer Verbindung, wird der erste Benutzer priorisiert. Den anderen Benutzern wird die Meldung auf der rechten Seite angezeigt. Sie sollten es in einem solchen Fall zu einem späteren Zeitpunkt noch einmal versuchen.



USB-Geräteigenschaften

In diesem Abschnitt wird beschrieben, wie Sie einen USB-Drucker verwenden, der mit einem Router mit dem SharePort™ Plus-Programm verbunden ist.

Den Namen des USB-Geräts ändern

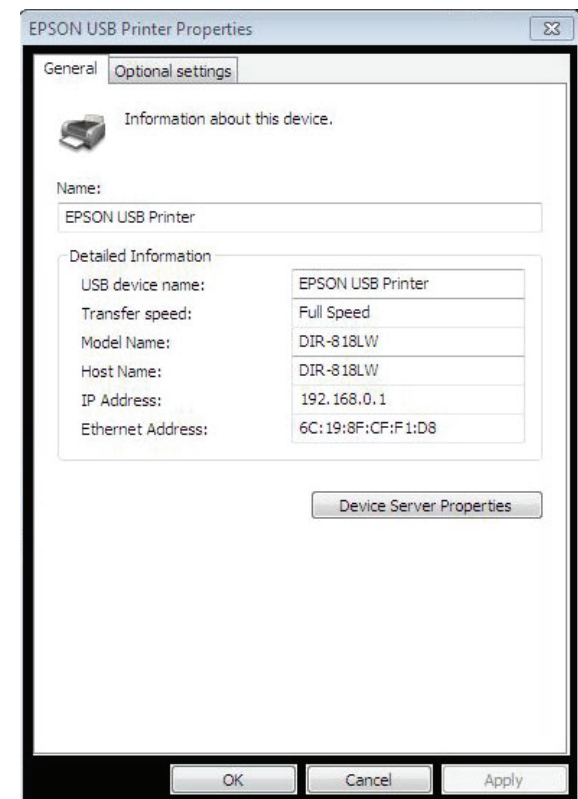
Im Hauptfenster des SharePort Plus™-Programms wird der ursprünglich im USB-Gerät registrierte Standardname in der USB-Geräteliste angezeigt. Sie können ihn auf der Registerkarte **General** (Allgemein) im Eigenschaftendialogfeld ändern.

So öffnen und verwenden Sie das Eigenschaftendialogfeld:

1. Wählen Sie das USB-Gerät im Hauptfenster des SharePort™ Plus-Programms aus und klicken Sie auf die Schaltfläche **Properties** (Eigenschaften).
2. Auf der Registerkarte **General** (Allgemein) können Sie den Namen des USB-Geräts ändern, der im SharePort Plus™-Hauptfenster angezeigt werden soll.
3. Klicken Sie auf **OK**, um die Änderung des Namens zu übernehmen.

Hinweis: Auch wenn der Gerätename geändert wird, wird der ursprünglich im USB-Gerät registrierte Standardname nicht geändert. Darüber hinaus ist zu beachten, dass diese Änderung nur für den PC gilt, von dem aus Sie den Gerätenamen geändert haben, und nicht für andere PCs.

Durch Klicken auf **Device Server Properties** (Geräteserver-Eigenschaften) wird die Benutzeroberflächenseite des Routers angezeigt.



Automatisch eine Verbindung zu einem USB-Gerät herstellen, sobald es erkannt wird

Das SharePort™ Plus-Programm kann automatisch eine Verbindung zu einem USB-Gerät herstellen, sobald dieses erkannt wird. Falls Sie die einzige Person sind, die ein bestimmtes USB-Gerät verwendet, können Sie die Funktion zur automatischen Herstellung einer Verbindung nutzen, um eine solche Verbindung mit dem USB-Gerät automatisch herzustellen, ohne auf die Schaltfläche **Verbinden** im Hauptfenster des SharePort™ Plus-Programms klicken zu müssen.

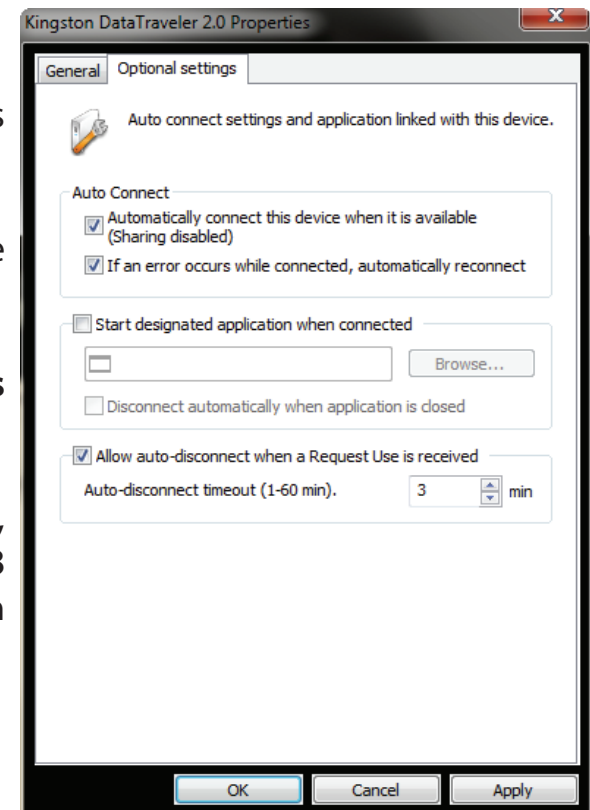
Die Funktion zur Herstellung einer automatischen Verbindung kann auf der Registerkarte **Optional Settings** (Optionale Einstellungen) im Eigenschaftendialogfeld aktiviert werden.

So öffnen und verwenden Sie das Eigenschaftendialogfeld:

1. Wählen Sie das USB-Gerät im Hauptfenster des SharePort™ Plus-Programms aus und klicken Sie auf die Schaltfläche **Properties** (Eigenschaften).
2. Die Registerkarte **General** (Allgemein) wird angezeigt. Klicken Sie auf die Registerkarte **Optional Settings** (Optionale Einstellungen).
3. Markieren Sie das Kästchen **Automatically connect this device when it is available** (Dieses Gerät automatisch verbinden, wenn es verfügbar ist).

Wenn Sie eine Verbindung zu allen USB-Geräten automatisch herstellen möchten, markieren Sie das Kästchen **Automatically connect newly discovered USB devices** (Neu erkannte USB-Geräte automatisch verbinden). Details dazu finden Sie unter **SharePort™ Plus-Programm - optionale Einstellungen**.

4. Klicken Sie auf **OK**, um Ihre Einstellungen zu speichern.



Automatisch eine Verbindung zu einem USB-Gerät wiederherstellen, wenn die Verbindung auf nicht ordnungsgemäße Weise getrennt wurde

Das SharePort™ Plus-Programm kann eine Verbindung zu einem USB-Gerät automatisch wiederherstellen, wenn die Verbindung zwischen dem USB-Gerät und Ihrem PC aufgrund eines Kommunikationsfehlers abgebrochen wurde.

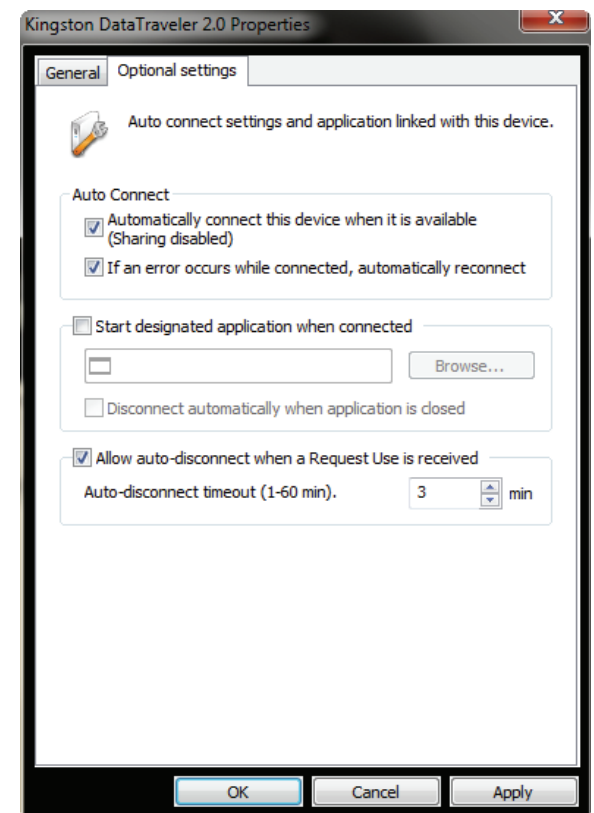
Die Option zur automatischen Wiederherstellung einer solchen Verbindung für USB-Geräte, die auf ungewöhnliche Weise getrennt wurde, kann auf der Registerkarte **Optional Settings** (Optionale Einstellungen) im Eigenschaftendialogfeld aktiviert werden. Die Einstellung wird bei der nächsten Herstellung einer Verbindung mit dem USB-Gerät wirksam.

So öffnen und verwenden Sie das Eigenschaftendialogfeld:

1. Wählen Sie das USB-Gerät im Hauptfenster des SharePort™ Plus-Programms aus und klicken Sie auf die Schaltfläche **Properties** (Eigenschaften).
2. Die Registerkarte **General** (Allgemein) wird angezeigt. Klicken Sie auf die Registerkarte **Optional Settings** (Optionale Einstellungen).
3. Markieren Sie das Kästchen **If an error occurs while connected, automatically reconnect** (Tritt bei der Verbindung ein Fehler auf, Verbindung automatisch wiederherstellen).
4. Klicken Sie auf **OK**, um Ihre Einstellungen zu speichern.

Hinweis: Je nach USB-Gerät oder Status des Computers während des Fehlers, könnte die Funktion der automatischen Wiederherstellung einer Verbindung möglicherweise nicht erfolgreich ausgeführt werden. In einem solchen Fall, sollten Sie einen Neustart des PCs, USB-Geräts und des Routers durchführen.

Diese Option dient ausschließlich Wiederanlaufzwecken im Falle eines Fehlers. Ziehen Sie bitte den Netzstecker zum USB-Gerät nicht ab, während es mit Ihrem PC über das SharePort™ Plus-Programm verbunden ist.



Eine angegebene Anwendung automatisch starten, wenn eine Verbindung zu einem USB-Gerät hergestellt ist

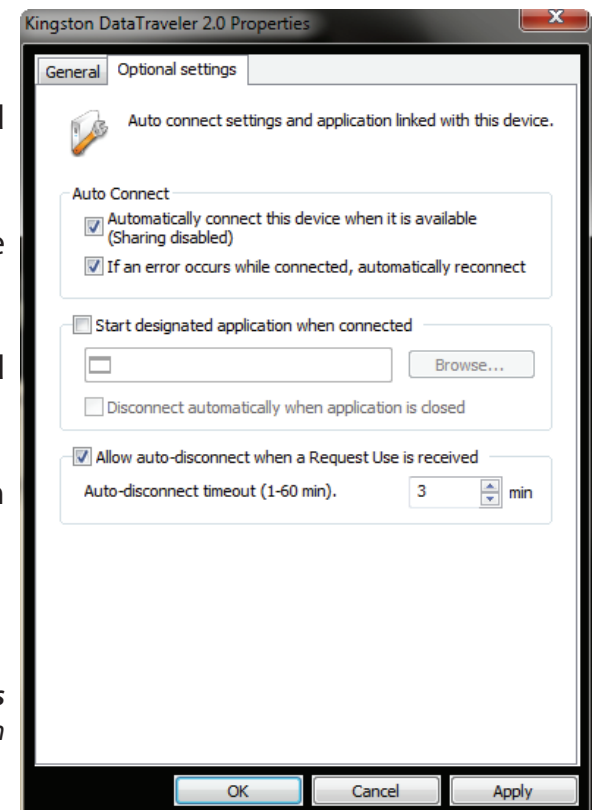
Das SharePort™ Plus-Programm kann eine angegebene Anwendung automatisch starten, wenn ein USB-Gerät mit Ihrem PC verbunden ist. Sie können die Funktion zum automatischen Start einer Anwendung aktivieren, indem Sie die Anwendung (z. B. Bildlese-Software für einen Scanner, Musikverwaltungs-Software für Mediaplayer, Backup-Software für Speichermedien, usw.), die Sie mit einem bestimmten USB-Gerät verwenden möchten, im SharePort™ Plus-Programm registrieren. Nach Registrierung einer Anwendung im SharePort™ Plus-Programm wird diese dann automatisch gestartet, sobald das USB-Gerät über das SharePort™ Plus-Programm eine Verbindung zu Ihrem PC hergestellt hat. Sie müssen die Anwendung also nicht manuell starten.

Die Funktion zum automatischen Start einer Anwendung kann auf der Registerkarte **Optional Settings** (Optionale Einstellungen) im Eigenschaftendialogfeld aktiviert werden.

So öffnen und verwenden Sie das Eigenschaftendialogfeld:

1. Wählen Sie das USB-Gerät im Hauptfenster des SharePort™ Plus-Programms aus und klicken Sie auf die Schaltfläche **Eigenschaften**.
2. Die Registerkarte **General** (Allgemein) wird angezeigt. Klicken Sie auf die Registerkarte **Optional Settings** (Optionale Einstellungen).
3. Markieren Sie das Kästchen **Start designated application when connected** (Angegebene Anwendung bei hergestellter Verbindung starten).
4. Klicken Sie auf **Browse** (Durchsuchen), um die Anwendung zu wählen, die Sie starten möchten.
5. Klicken Sie auf **OK**, um Ihre Einstellungen zu speichern.

Hinweis: Wenn Sie darüber hinaus auch das Kontrollkästchen **Disconnect automatically when application is closed** (Verbindung automatisch trennen, sobald Anwendung geschlossen ist) markieren, wird die Verbindung zum USB-Gerät automatisch getrennt, wenn die Anwendung geschlossen ist.

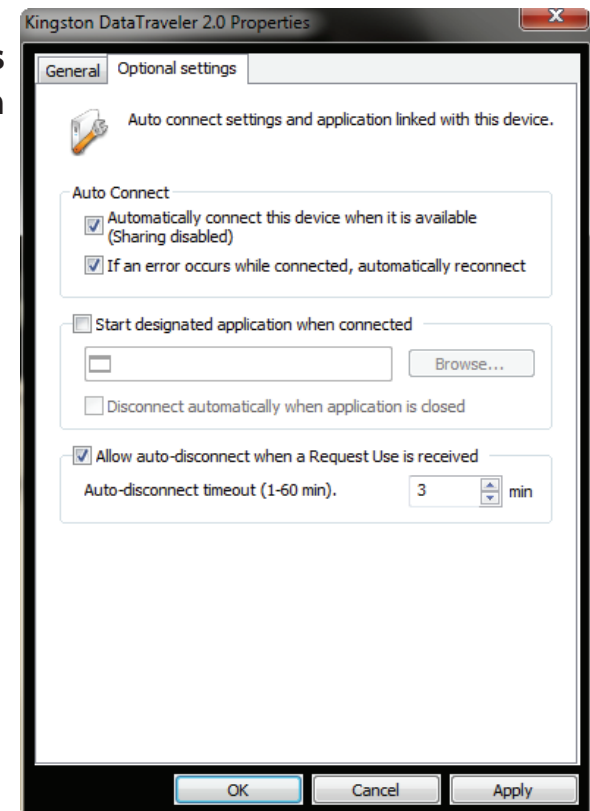


Verbindung automatisch trennen, wenn Bitte um Verwendung empfangen wird

Die Funktion zum automatischen Start einer Anwendung kann auf der Registerkarte **Optional Settings** (Optionale Einstellungen) im Eigenschaftendialogfeld aktiviert werden.

So öffnen und verwenden Sie das Eigenschaftendialogfeld:

1. Wählen Sie das USB-Gerät im Hauptfenster des SharePort™ Plus-Programms aus und klicken Sie auf die Schaltfläche **Properties** (Eigenschaften).
2. Die Registerkarte **General** (Allgemein) wird angezeigt. Klicken Sie auf die Registerkarte **Optional Settings** (Optionale Einstellungen).
3. Markieren Sie die Option **Allow auto-disconnect when a Request Use is received** (Verbindung kann automatisch getrennt werden, wenn Bitte um Verwendung empfangen wird).
4. Klicken Sie auf **OK**, um Ihre Einstellungen zu speichern.



SharePort™ Plus-Programm - Optionseinstellungen

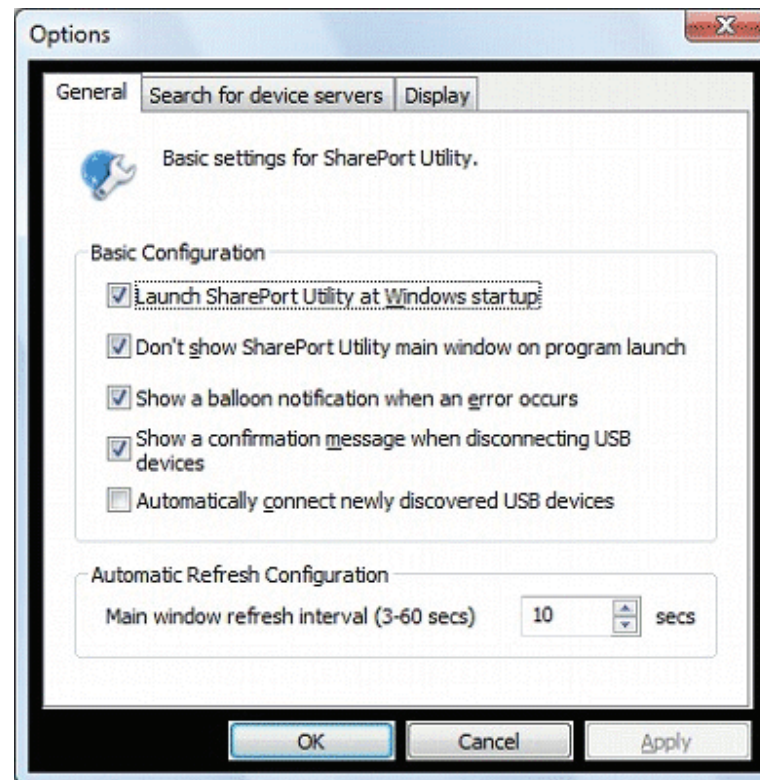
In diesem Abschnitt werden die optionalen Einstellungen des Programms SharePort™ Plus erläutert. Sie können die allgemeinen SharePort™ Plus-Programmeinstellungen, wie die für Start und Kommunikation, konfigurieren.

Klicken Sie Im Hauptfenster des SharePort™ Plus-Programms auf **Option** . Das Dialogfeld „Options“ (Optionen) wird angezeigt.

Es können die folgenden Einstellungen vorgenommen werden. Klicken Sie auf **OK**, wenn Sie die Einstellungen konfiguriert haben.

Allgemein

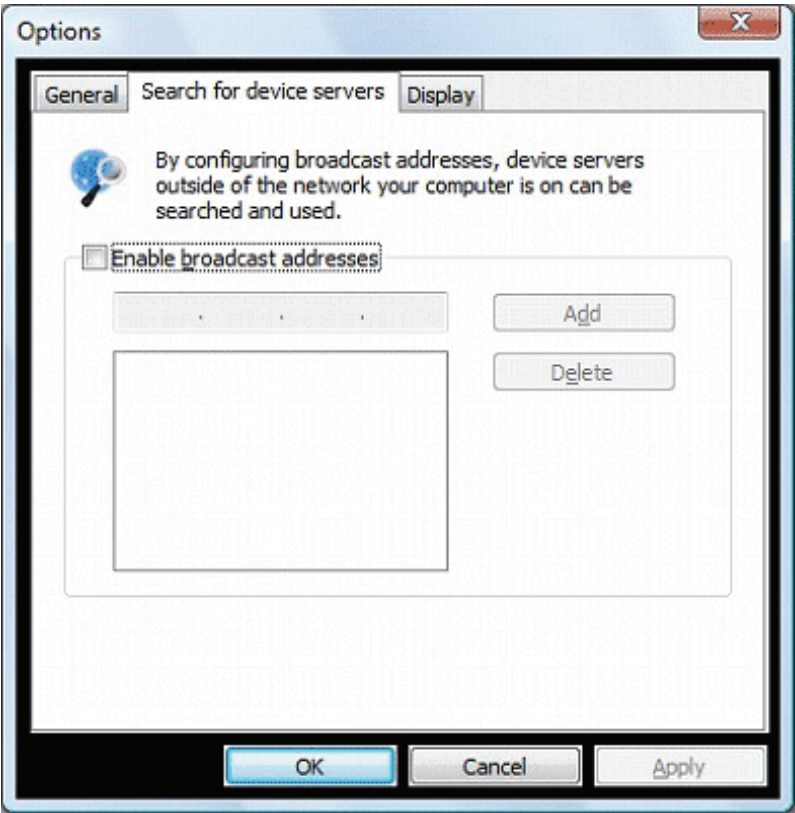
Es können Grundfunktionseinstellungen konfiguriert werden.



Option	Funktion	Standardeinstellung
Launch SharePort™ Plus Utility at Windows startup (Das Programm SharePort™ Plus beim Windows-Startvorgang starten)	Fügt das SharePort™ Plus-Programm dem Startordner hinzu. Wenn das SharePort™ Plus-Programm diesem Ordner hinzugefügt ist, wird es automatisch bei Anmeldung in Windows gestartet.	Ein
Don't show SharePort™ Plus Utility main window on program launch (SharePort™ Plus-Hauptfenster bei Programmstart nicht anzeigen)	Das SharePort™ Plus-Programm wird als minimiertes Symbol gestartet. Das minimierte Symbol wird in der Taskleiste angezeigt.	Ein
Show a balloon notification when an error occurs (Benachrichtigung oder Meldung als Sprechblase anzeigen, wenn ein Fehler aufgetreten ist)	Informiert Sie durch Anzeige einer Meldung in Form einer Sprechblase in der Taskleiste über einen USB-Gerätefehler.	Ein
Show a confirmation message when disconnecting USB devices (Bestätigungsmeldung anzeigen, wenn die Verbindung zu USB-Geräten getrennt wird)	Zeigt eine entsprechende Bestätigung an, bevor eine Verbindung zu einem USB-Gerät über das SharePort™ Plus-Programm getrennt wird.	Ein
Automatically connect newly discovered USB devices (Neu erkannte USB-Geräte automatisch verbinden)	Stellt automatisch eine Verbindung zu einem USB-Gerät her, wenn es im Netz erkannt wird. Diese Option ist nützlich, weil Sie mit ihr automatisch mit jedem USB-Gerät eine Verbindung herstellen können, wenn es an den Geräteserver angeschlossen ist. Es darf jedoch nicht vergessen werden, dass diese Option ausschließlich der Verwendung von USB-Geräten dient. So lange Sie eine Verbindung mit dem USB-Gerät haben, kann niemand es verwenden.	Der Standardwert richtet sich jeweils nach der von Ihnen während der Installation des SharePort™ Plus-Programms ausgewählten Option.
Main window refresh interval (Hauptfenster - Aktualisierungsintervall)	Gibt das Aktualisierungsintervall für den verbundenen USB-Gerätestatus an.	10 Sekunden

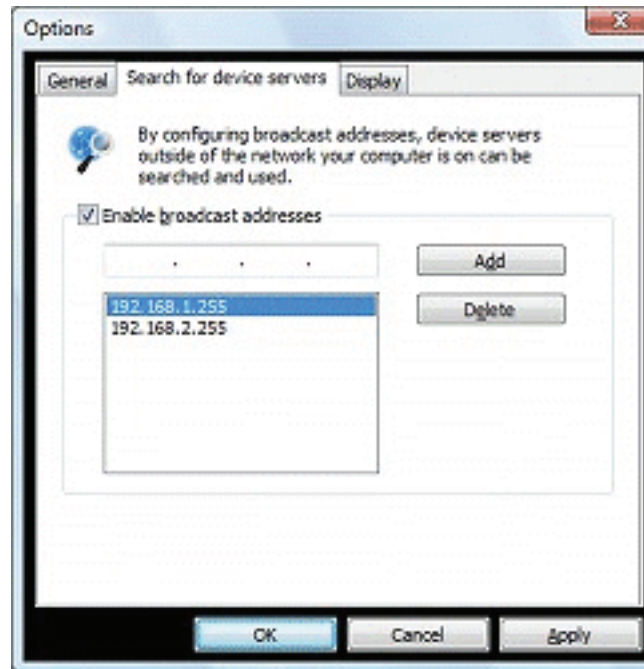
Nach Geräteservern suchen

Sie können die Broadcast-Adresse konfigurieren.



Option	Funktion
Enable broadcast addresses (Broadcast-Adressen aktivieren)	Registriert die zur Suche nach Geräteservern über den Netzwerkrouter verwendeten Broadcast-Adressen. Werden keine Broadcast-Adressen angegeben, wird nur in Ihrem lokalen Segment nach Geräteservern gesucht. Um eine Broadcast-Adresse (Adresse für einen Rundruf) zu registrieren, markieren Sie die Option „Enable broadcast addresses“ (Broadcast-Adressen aktivieren), geben Sie die Adresse im Adressfeld ein und klicken Sie dann auf Add (Hinzufügen). Um eine Adresse aus der Liste zu entfernen, wählen Sie sie aus und klicken Sie auf Delete (Löschen).

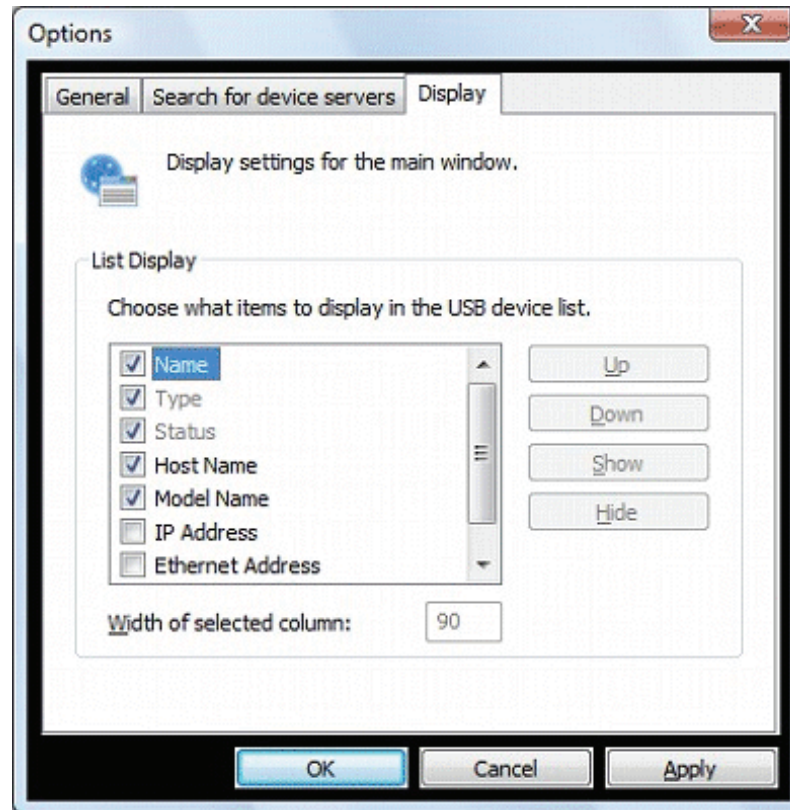
Um beispielsweise die Adresse 192.168.1.xxx (Subnetzmaske: 255.255.255.0) zu registrieren, geben Sie „192.168.1.255“ im Adressfeld ein. Im Beispiel der Anzeige unten sind die Adressen „192.168.1.255“ und „192.168.2.255“ registriert und umfassen die Adressen „192.168.1.xxx“ und „192.168.2.xxx“ (Subnetzmaske: 255.255.255.0) für die Geräteserver-Suche.



Welche Broadcast-Adressen für die Geräteserver-Suche zu verwenden sind, erfahren Sie von Ihrem Netzwerkadministrator.

Anzeige

Sie können die Einstellungen für die Anzeige (Display) im SharePort™ Plus-Programm ändern.



Option	Funktion	Standardeinstellung
Name	Zeigt den Namen der mit dem Geräteserver verbundenen USB-Geräte an. Der USB-Gerätenamen kann geändert werden. Details dazu finden Sie unter Funktionseinstellungen des USB-Geräts .	Ein
Type (Typ)	Zeigt den jeweiligen Typ der mit dem Geräteserver verbundenen USB-Geräte an.	Ein
Status	Zeigt den jeweiligen Status der mit dem Geräteserver verbundenen USB-Geräte an.	Ein
Host Name (Hostname)	Zeigt den Hostnamen des Geräteservers an.	Ein
Model Name (Modellbezeichnung)	Zeigt das Modell des Geräteservers an.	Ein
IP Address (IP-Adresse)	Zeigt die IP-Adresse des Geräteservers an.	Aus
Ethernet Address (Ethernet-Adresse)	Zeigt die Ethernet-Adresse des Geräteservers an. Bei der Ethernet-Adresse handelt es sich um eine aus 12-Ziffern bestehende Nummer an der Seite oder auf der Rückseite des Geräteservers.	Aus
Auto Connect (Autom. verbinden)	Zeigt den aktuellen Status der automatischen Verbindungseinstellungen des USB-Geräts an. Es werden entweder „Disabled“ (Aktiviert) oder „Disabled“ (Deaktiviert) angezeigt.	Aus

Hinweis: Die Markierungen in den Kontrollkästchen „Name“, „Typ“ und „Status“ können nicht entfernt werden.

Einen Drucker verwenden

In diesem Abschnitt wird beschrieben, wie Sie einen USB-Drucker (oder ein USB-Gerät mit Druckerfunktionen) verwenden, der mit einem Geräteserver unter Verwendung des Programms SharePort™ Plus verbunden ist.

Das Programm SharePort™ Plus verfügt über eine Funktion, die Druckaufträge erkennt und dann automatisch eine Verbindung herstellt, den Druckauftrag ausführt und die Verbindung zum Drucker (oder einem USB-Gerät mit Druckerfunktionen) trennt, sofern eine Verbindung zu einem Router vorliegt.

Sie müssen nicht im Hauptfenster des SharePort™ Plus-Programms auf die Schaltfläche **Connect** (Verbinden) klicken, bevor Sie einen Druckauftrag ausführen.

Die Funktion zur automatischen Herstellung einer Verbindung mit einem Drucker steht möglicherweise bei einigen USB-Geräten mit Druckerfunktionen nicht zur Verfügung. In solchen Fällen stellen Sie bitte manuell eine Verbindung zu dem USB-Gerät her bzw. trennen Sie die Verbindung manuell, indem Sie im SharePort™ Plus-Programm auf **Connect/Disconnect** (Verbinden/Verbindung trennen) klicken.

Hinweis: Um die Funktion zur automatischen Druckerverbindung verwenden zu können, muss das SharePort™ Plus-Programm laufen. Stellen Sie deshalb bitte sicher, dass das SharePort™ Plus-Programm gestartet wurde, bevor Sie einen Druckauftrag ausführen.

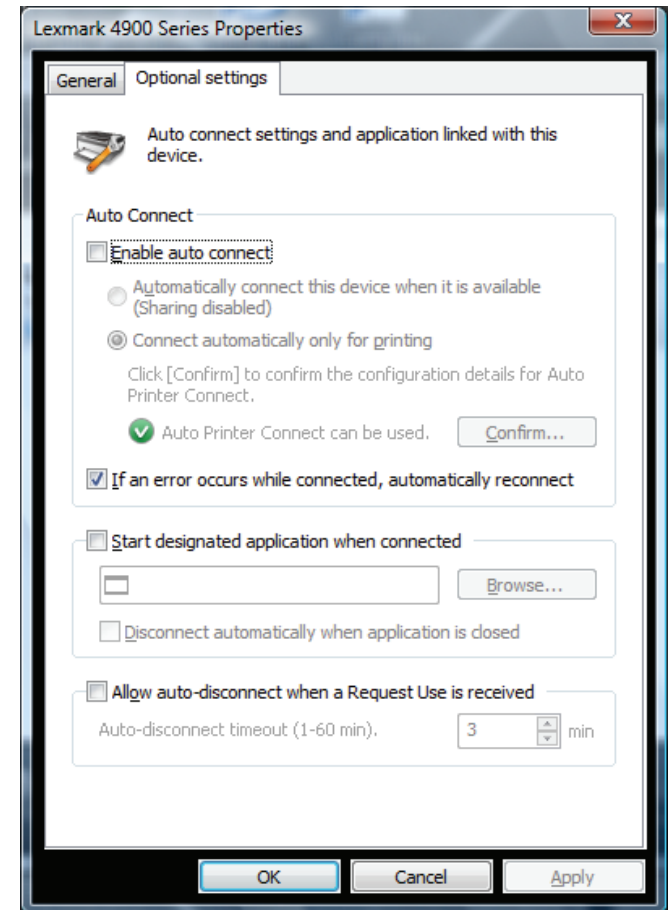
Drucken Sie häufig, ist es ratsam, den automatischen Start des SharePort™ Plus-Programms beim Start des PCs einzurichten. Klicken Sie dazu auf **Options** (Optionen) und markieren Sie das Kästchen **Launch SharePort™ Plus Utility at Windows startup** (Das Programm SharePort™ Plus beim Windows-Startvorgang starten).

So aktivieren Sie die Funktion für die automatische Druckerverbindung:

1. Wählen Sie einen Drucker im Hauptfenster des SharePort™ Plus-Programms aus und klicken Sie auf die Schaltfläche **Eigenschaften**. Wenn das Eigenschaftendialogfeld angezeigt wird, klicken Sie auf die Registerkarte **Optional Settings** (Optionale Einstellungen).
2. Markieren Sie **Enable auto connect** (Autom. verbinden aktivieren) und klicken Sie dann auf **Connect automatically only for printing** (Nur zum Drucken automatisch verbinden). Damit wird automatisch eine Verbindung zu dem USB-Drucker hergestellt und diese Verbindung wieder getrennt, nachdem der Druckauftrag fertig gestellt ist. Das bietet Ihnen die Möglichkeit zu drucken, ohne dass Sie selbst Verbindungen herstellen oder trennen müssen.

Hinweis: Mithilfe der Funktion **Automatically connect this device when it is available** (Dieses Gerät automatisch verbinden, wenn es verfügbar ist) wird nur dann eine automatische Verbindung zu dem USB-Gerät hergestellt, wenn dieses erkannt wurde.

3. Klicken Sie auf **OK**.



Wenn der USB-Gerätetreiber nicht auf Ihrem PC installiert ist oder das USB-Gerät ist noch nie mit Ihrem PC über das SharePort™ Plus-Programm verbunden worden, wird das Fenster *Printer Properties* (Druckereigenschaften) angezeigt.

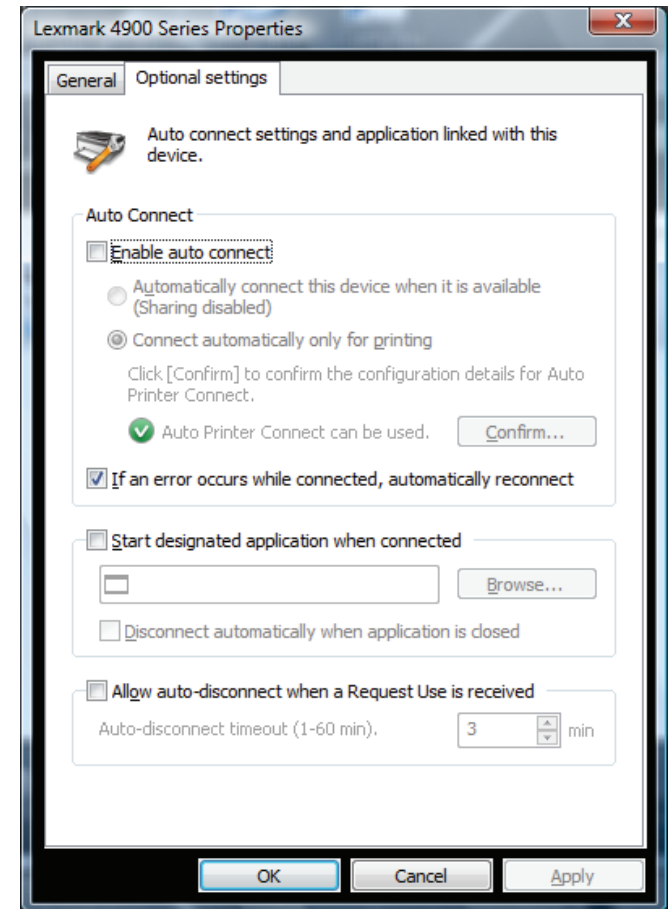
Um die Einstellung „Nur zum Drucken automatisch verbinden“ zu aktivieren, muss der USB-Gerätetreiber auf Ihrem Computer installiert werden. Markieren Sie **Enable auto connect** (Autom. verbinden aktivieren). Klicken Sie dann auf **Connect automatically only for printing** (Nur zum Drucken automatisch verbinden) und dann auf **Configure** (Konfigurieren), um den USB-Gerätetreiber zu installieren.

Sobald der Treiber installiert ist, wird das gleiche Fenster wie auf der vorherigen Seite angezeigt.

Wird der letzte Teil eines Druckauftrags nicht vollständig gedruckt, während die Funktion für die automatische Druckerverbindung aktiv ist, klicken Sie auf die Schaltfläche **Confirm** (Bestätigen), um das Druckerüberwachungs-Dialogfeld zu öffnen. Erhöhen Sie dort die Zeitspanne im Feld **Time before disconnecting after print job is sent** (Zeit nach Senden des Druckauftrags, bevor Verbindung getrennt wird).

Die Funktion für die automatische Druckerverbindung wurde aktiviert. Alle Druckaufträge, die an den von Ihnen in Schritt 1 ausgewählten Drucker gesendet werden, werden automatisch gedruckt.

Hinweis: Einige Drucker zeigen möglicherweise eine Fehlermeldung auf ihrem Druckerstatus-Monitor an, nachdem ein Druckauftrag gedruckt wurde. Schließen Sie in diesem Fall den Druckerstatus-Monitor manuell, weil er keinerlei Auswirkungen auf den Druckvorgang hat.



Ein Netzwerkspeichergerät verwenden

In diesem Abschnitt wird beschrieben, wie Sie ein USB-Speichergerät (oder ein USB-Gerät mit Druckerfunktionen) verwenden, das unter Verwendung des SharePort™ Plus-Programms mit einem SharePort™ Plus aktivierten Gerät verbunden ist.

Durch den Anschluss eines Netzwerkspeichergeräts im SharePort™ Plus-Programm wird das Netzlaufwerk automatisch Ihrem PC zugeordnet. Die auf dem Speichergerät abgelegten Dateien können gleichzeitig von mehreren Benutzern genutzt werden.

Wenn diese Funktion unterstützt wird, zeigt das Speichergerät „Network drive“ (Netzlaufwerk) für seinen Gerätetyp im Hauptfenster des SharePort™ Plus-Programms an.



Herstellung einer Verbindung mit einem Netzwerkspeichergerät:

1. Wählen Sie das Netzwerkspeichergerät aus und klicken Sie im Hauptfenster des SharePort™ Plus-Programms auf „Verbinden“.
2. Dem Netzwerkspeichergerät wird ein Laufwerksbuchstabe zugeordnet. Der Inhalt des Laufwerks wird im Explorer angezeigt.

Sobald eine Verbindung zu einem Netzlaufwerk hergestellt ist, können Sie ganz wie Sie es von einem gewöhnlichen Laufwerk gewohnt sind, Dateien kopieren, verschieben, löschen und bearbeiten.

Die Verbindung zu einem Netzwerkspeichergerät trennen:

Wenn Sie ein Netzwerkspeichergerät nicht mehr verwenden, können Sie die Verbindung zu dem Gerät trennen.

Öffnen Sie Ihren „Arbeitsplatz“ (Computer) und klicken Sie mit der rechten Maustaste auf das Netzlaufwerk, dessen Verbindung Sie trennen möchten, und wählen Sie „Netzlaufwerk trennen“ vom angezeigten Kontextmenü.

Die physische Verbindung zu einem Netzwerkspeichergerät trennen:

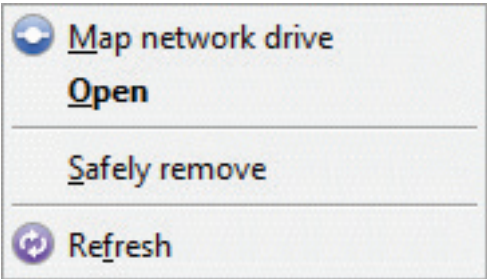
Wenn Sie die physische Verbindung zu einem Netzwerkspeichergerät trennen wollen, muss es zuerst über das Menü „Safely remove“ (Sicher entfernen) im SharePort™ Plus-Programm gestoppt werden.

Hinweis: Wird dieser Vorgang übersprungen, könnten die auf dem Netzwerkspeichergerät abgelegten Daten Schaden nehmen.

1. Klicken Sie mit der rechten Maustaste auf das Netzwerkspeichergerät im Hauptfenster des SharePort™ Plus-Programms.
2. Klicken Sie im angezeigten Kontextmenü auf „Safely remove“ (Sicher entfernen).
3. Ziehen Sie das Kabel vom Speichergerät ab.

Das Kontextmenü für ein Netzwerkspeichergerät:

Wenn Sie mit der rechten Maustaste in der USB-Geräteliste auf ein Netzwerkspeichergerät klicken, wird das folgende Menü angezeigt.

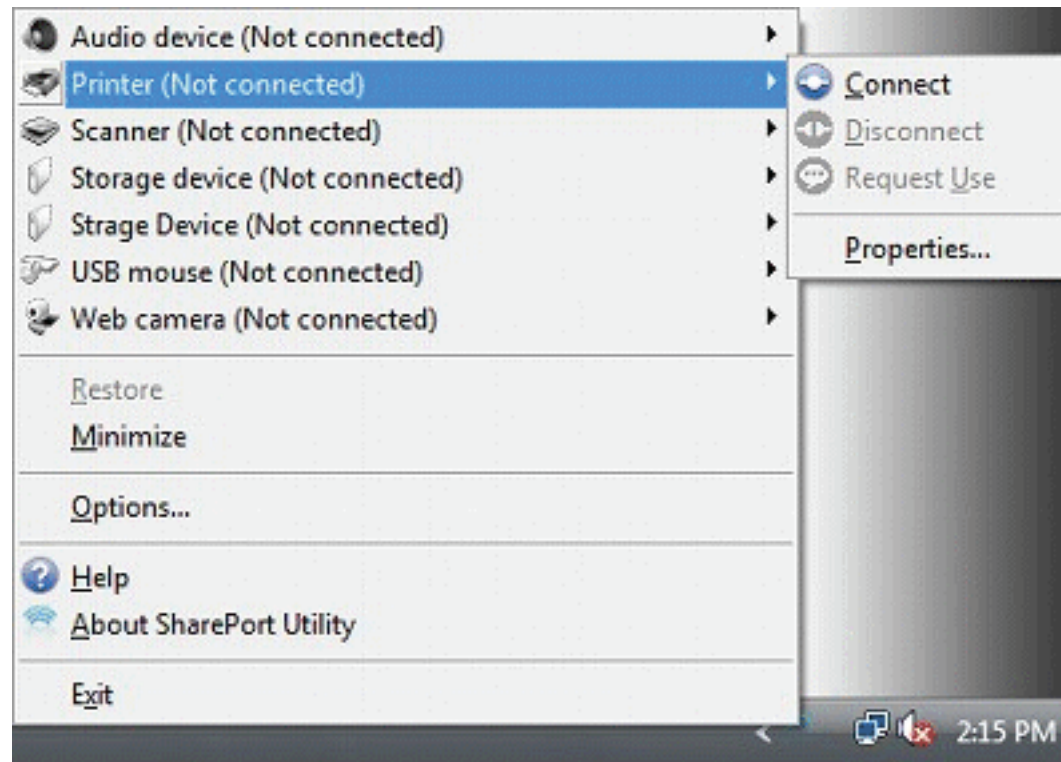
	Map network drive (Netzlaufwerk zuordnen)	Ordnet das ausgewählte Gerät als Netzlaufwerk mit einem Laufwerksbuchstaben zu.
	Open (Öffnen)	Zeigt den Inhalt des Laufwerks im Explorer an. Das Netzlaufwerk ist über diese Option nicht automatisch zugeordnet.
	Safely remove (Sicher entfernen)	Wählen Sie diesen Menübefehl, bevor Sie ein Netzwerkspeichergerät physisch von Ihrem Netz entfernen.
	Refresh (Aktualisieren)	Aktualisiert den Status des USB-Geräts in der USB-Geräteliste.

Das SharePort™ Plus-Programm und die Taskleiste




In diesem Abschnitt werden die Verwendung des SharePort™ Plus-Programms über die Taskleiste sowie die in einer Sprechblase auf der Taskleiste angezeigten Meldungen erläutert.



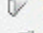


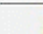

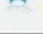
Das SharePort™ Plus-Programm von der Taskleiste aus verwenden

Klicken Sie mit der rechten Maustaste in der Taskleiste auf  , um das SharePort™ Plus-Programmmenü, wie unten dargestellt, anzuzeigen.



Zur Steuerung der USB-Geräte werden die folgenden Schaltflächen verwendet:

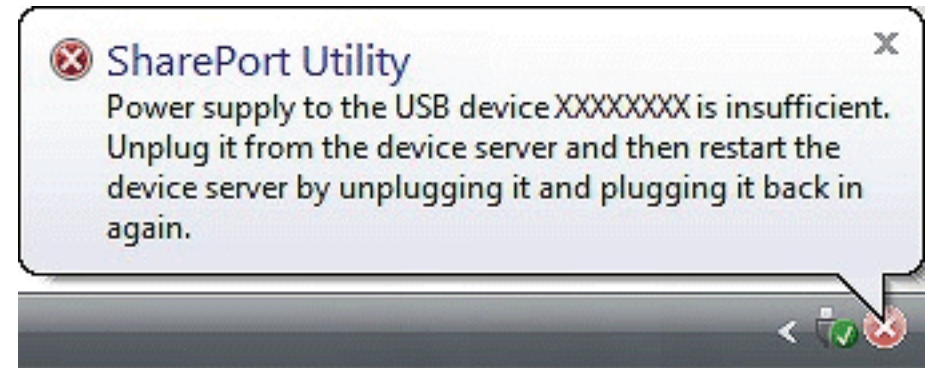
 C onnect  D isconnect  R equest U se <hr/> P roperties...	Connect (Verbinden)	Stellt eine Verbindung zum ausgewählten USB-Gerät her.
	Disconnect (Verbindung trennen)	Trennt die Verbindung zum ausgewählten USB-Gerät.
	Request Use (Um Verwendung bitten)	Bittet den Benutzer, der zum aktuellen Zeitpunkt das von Ihnen in der USB-Geräteleiste ausgewählte USB-Gerät verwendet, die Verwendung dieses Geräts zu beenden bzw. die Verbindung zu dem Gerät zu trennen.
	Properties (Eigenschaften)	Zeigt das Eigenschaftenfenster des ausgewählten USB-Geräts an.

 Audio Device (In use by another user) ▶  P rinter (Not connected) ▶  Storage Device (Not connected) ▶  USB Device (In use by another user) ▶  USB mouse (Not connected) ▶  Storage Device (Not connected) ▶ <hr/> R estore M inimize <hr/> O ptions... <hr/>  H elp  A bout SharePort Utility <hr/> E xit	Restore (Wiederherstellen)	Setzt das SharePort™ Plus-Programm wieder auf seine Standardgröße.
	Minimize (Minimieren)	Minimiert das SharePort™ Plus-Programm.
	Options (Optionen)	Öffnet das Dialogfeld „Options“ (Optionen). Es steht jede optionale Einstellung zur Verfügung.
	Help (Hilfe)	Öffnet die Online-Hilfe.
	About SharePort™ Plus Utility (Info zum SharePort™ Plus-Programm)	Zeigt die SharePort™ Plus-Version an.
	Exit (Beenden)	Schließt das SharePort™ Plus-Programm.

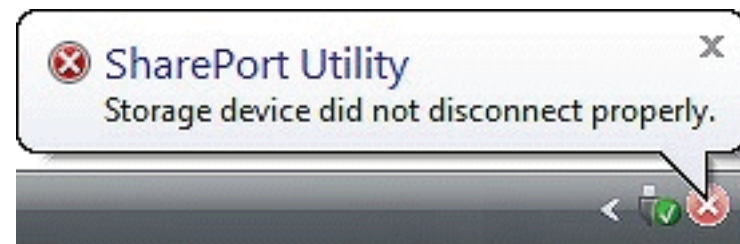
Fehlermeldungen

Die auf der Taskleiste erscheinenden Sprechblasenmeldungen haben folgende Bedeutungen:

Die Stromzufuhr zum USB-Gerät ist unzureichend.



Die Verbindung zum USB-Gerät wurde auf abnorme Weise getrennt.



Das Programm deinstallieren

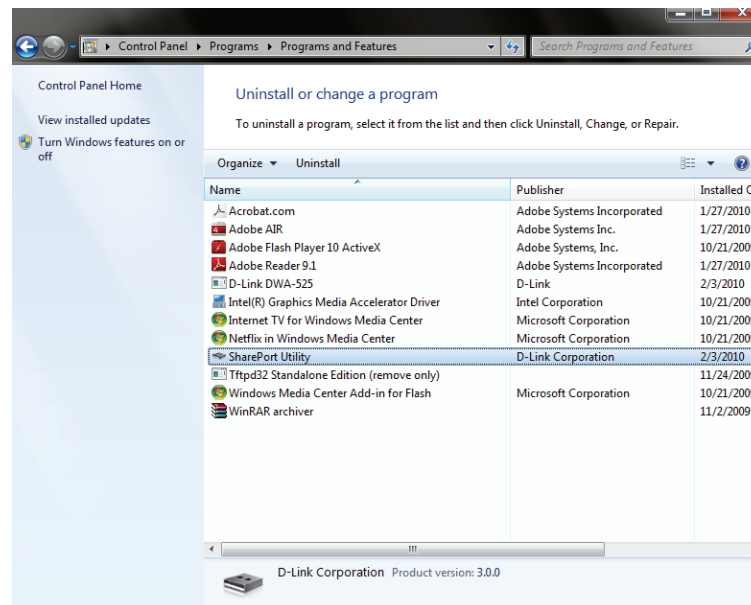
Das SharePort™ Plus-Programm kann mithilfe des Befehls „Programme deinstallieren“ in der Systemsteuerung deinstalliert werden.

So deinstallieren Sie das SharePort™ Plus-Programm:

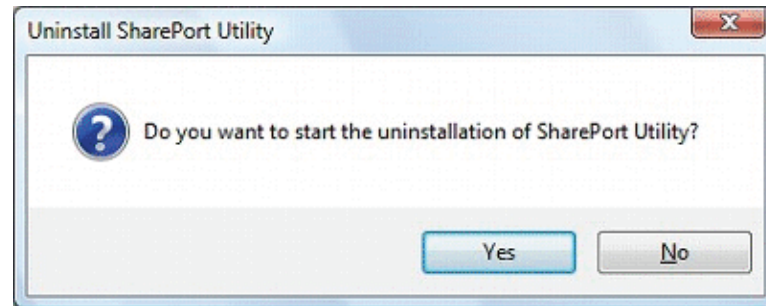
Hinweis: Um das SharePort™ Plus-Programm zu deinstallieren, sind die Zugriffsberechtigungen eines Administrators erforderlich.

Die die folgenden Aktionen begleitenden Bildschirmabbildungen stammen von Windows 7/Vista® und sind lediglich als Beispiele anzusehen. Die tatsächlichen Fenster oder Menüs sehen je nach verwendetem Betriebssystem möglicherweise anders aus.

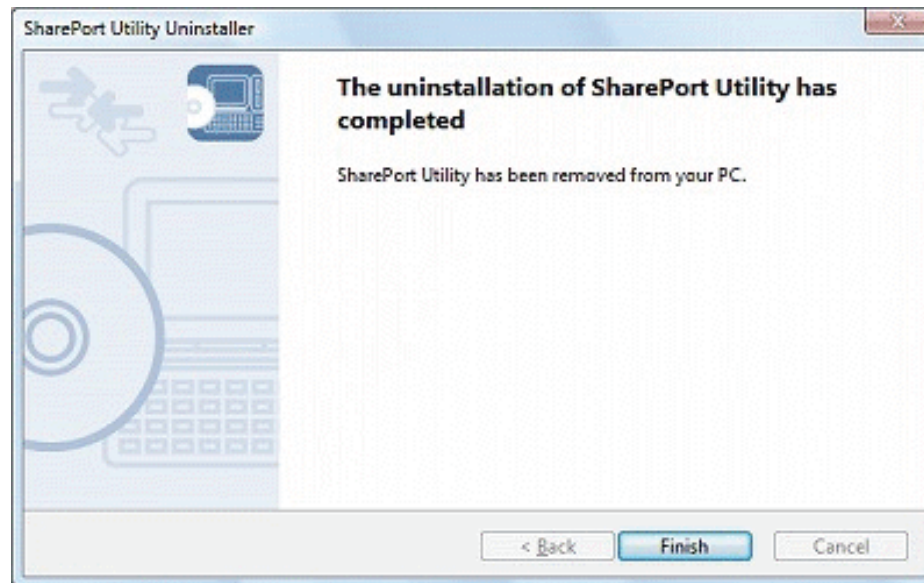
1. Klicken Sie auf **Start > Systemsteuerung > Programm deinstallieren**. Klicken Sie in Windows® XP auf **Programme hinzufügen oder entfernen**.
2. Wählen Sie das **SharePort™ Plus-Programm** von der Liste und klicken Sie auf **Deinstallieren**.



3. Es wird die Steuerungs- und Kontrollmeldung für das Benutzerkonto angezeigt. Klicken Sie auf **Weiter**.
4. Eine Aufforderung zur Bestätigung wird angezeigt. Klicken Sie auf **Ja**, um die Deinstallation zu starten.



5. Wenn das Fenster unten angezeigt wird, klicken Sie auf **Fertig stellen**.



Das SharePort™ Plus-Programm ist deinstalliert.

Fehlerbehebung

1. USB-Geräte werden im SharePort™ Plus-Programm nicht angezeigt.

Falls USB-Geräte nicht im SharePort™ Plus-Programm angezeigt werden, müssen Sie die Netzwerkeinstellungen sowie die lokale Verbindung zwischen dem Router und Ihrem PC überprüfen.

- **Möglicherweise liegt bei dem Router, dem Ethernet-Hub oder dem Switch ein Problem mit der Verbindung, der Stromzufuhr oder dem Betrieb des Gerätes vor.**

Vergewissern Sie sich, dass die LEDs am Router und Ethernet-Hub (das Gerät, mit dem der Router verbunden ist) ordnungsgemäß leuchten. Ist das nicht der Fall, tauschen Sie den Netzstecker oder das Kabel aus und führen Sie einen Neustart des USB-Geräts durch.

- **Der Startvorgang des Routers ist möglicherweise noch nicht abgeschlossen.**

In der Regel benötigt ein Router etwa 30 Sekunden nach dem Einschalten, um betriebsbereit zu sein. Warten Sie bitte, bis er betriebsbereit ist und klicken Sie dann erneut im SharePort™ Plus-Programm auf **Refresh** (Aktualisieren).

- **Internet-Sicherheitsprogramme wie Firewalls usw. unterbrechen möglicherweise die Kommunikation zwischen Ihrem PC und dem Router.**

Das SharePort™ Plus-Programm muss der Ausnahmeliste Ihrer Sicherheitssoftware hinzugefügt werden. Anleitungen und Hilfe zum Hinzufügen einer Anwendung zu Ihrer Ausnahmeliste finden Sie in der Dokumentation zur Sicherheitssoftware. Möglicherweise müssen Sie auch den TCP- und UDP-Port 19540 in Ihrer Sicherheitssoftware öffnen.

- **Möglicherweise sind die mit dem Router verbundenen USB-Geräte nicht eingeschaltet.**

Stellen Sie sicher, dass die LED am USB-Gerät leuchtet oder blinkt, um anzuzeigen, dass das USB-Gerät eingeschaltet ist. Ist das USB-Gerät nicht betriebsbereit, prüfen und verbessern Sie ggf. den Kabelanschluss wie das Netzteil (Stromadapter), usw.

Sollte es sich bei dem angeschlossenen USB-Gerät um ein Gerät mit eigener Stromquelle (oder es bezieht den Strom aus dem Bus selbst (bus-powered)) wie z. B. ein Festplattenlaufwerk, usw. handeln, ist möglicherweise eine Stromzufuhr erforderlich, die über die für eine USB-Schnittstelle standardmäßig verfügbaren 500mA hinausgeht. Verwenden Sie in einem solchen Fall das Netzteil (Wechselstromadapter), das im Lieferumfang des USB-Geräts enthalten ist, so dass das Gerät mit ausreichend Strom versorgt wird.

- **Möglicherweise ist das USB-Kabel nicht ordnungsgemäß an den Router oder das USB-Gerät angeschlossen.**

Vergewissern Sie sich, dass das Kabel sowohl an den Router als auch an das USB-Gerät korrekt angeschlossen ist. Falls Sie über ein USB-Ersatzkabel verfügen, tauschen Sie das Kabel aus.

- **Möglicherweise unterstützt der Router das USB-Gerät nicht.**

Der Router unterstützt keine USB-Geräte, bei denen die isochrone Übertragungsart verwendet wird. Bestätigen Sie, dass es sich bei dem angeschlossenen USB-Gerät nicht um ein isochrones Gerät handelt. Details zu den technischen Angaben des USB-Geräts erhalten Sie vom Hersteller des Geräts.

2. Es tritt ein Fehler auf, wenn ich unter Verwendung des SharePort™ Plus-Programms eine Verbindung zu einem USB-Gerät herstellen möchte.

Wenn ein USB-Gerät korrekt im SharePort™ Plus-Programm angezeigt wird, aber ein Fehler auftritt, sobald versucht wird, eine Verbindung zu dem Gerät herzustellen, müssen die Spezifikationen des USB-Geräts sowie die Einstellungen des Computers geprüft werden.

- **Möglicherweise unterstützt der Router das USB-Gerät nicht.**

Der Router unterstützt keine USB-Geräte, bei denen die isochrone Übertragungsart verwendet wird. Bestätigen Sie, dass es sich bei dem angeschlossenen USB-Gerät nicht um ein isochrones Gerät handelt. Details zu den technischen Angaben des USB-Geräts erhalten Sie vom Hersteller des Geräts.

-
- **Möglicherweise ist der USB-Gerätetreiber nicht korrekt installiert.**

Schließen Sie das USB-Gerät direkt an Ihren PC an. Kann das USB-Gerät auch bei direktem Anschluss an Ihren PC nicht einwandfrei betrieben werden, ist der Treiber des USB-Geräts nicht korrekt auf Ihrem PC installiert. Installieren Sie den Treiber in diesem Fall noch einmal. Genaue Angaben zur Installation des Treibers finden Sie im Bedienungshandbuch, das im Lieferumfang des USB-Geräts enthalten ist.

3. Der letzte Teil eines Druckauftrags wird nicht ausgedruckt, wenn ich die Funktion für die automatische Druckerverbindung des SharePort™ Plus-Programms verwende.

- **Das SharePort™ Plus-Programm trennt möglicherweise die Verbindung zu dem Drucker, bevor der Druckauftrag vollständig ausgeführt ist.**

Erhöhen Sie die Zeitspanne, bevor das SharePort™ Plus-Programm die Verbindung zu dem Drucker trennt, nachdem ein Druckauftrag gesendet wurde. Wählen Sie den Drucker im Hauptfenster des SharePort™ Plus-Programms aus und klicken Sie auf die Schaltfläche **Properties** (Eigenschaften). Klicken Sie im Dialogfeld „Eigenschaften“ auf die Registerkarte **Optional Settings** (Optionale Einstellungen) und dann auf die Schaltfläche **Confirm** (Bestätigen). Erhöhen Sie in dem angezeigten Fenster die Zeitspanne im Feld „Time before disconnecting after print job is sent“ (Zeit nach Senden des Druckauftrags, bevor Verbindung getrennt wird). Genaue Angaben dazu finden Sie unter **Einen Drucker verwenden**.